



DUURZAAMHEIDSVERSLAG NK 2024-2025

Duurzaamheid: blijven kiezen, blijven verbeteren

Duurzaamheid vraagt om blijvende aandacht en duidelijke keuzes, zonder vast eindpunt. We werken in een tijd waarin ontwikkelingen rondom dit onderwerp elkaar snel opvolgen. Dat maakt dat we vinger aan de pols blijven houden of we nog op de juiste koers zitten, of moeten bijsturen. In dit duurzaamheidsverslag van 2024–2025 laten we zien waar we staan, wat we doen en welke richting we kiezen.

We zetten stappen om onze milieu-impact beter in beeld te krijgen en waar mogelijk te verkleinen. Tegelijkertijd zijn we hierin nog volop in ontwikkeling. Uit dit jaarverslag blijkt dat duurzaamheid steeds beter ingebed raakt in ons denken en handelen. Maar we zijn ons ook bewust dat dit onderwerp nog niet in alle onderdelen van onze organisatie even stevig is verankerd. We zien duurzaamheid als een gezamenlijke opgave. Het is daarom onze ambitie dit stap voor stap te versterken en onze ambities op duurzaamheid te behalen.

Dit verslag laat zien dat vooruitgang vraagt om blijven leren, bijsturen en doorgaan. Het is mooi te zien met hoeveel enthousiasme en betrokkenheid duurzaamheid binnen NK wordt vormgegeven.

Attje Kuiken,
Bestuurder Novadic-Kentron

Rudolf Keijzer,
Directeur Ondersteunende Diensten met portefeuille Duurzaamheid

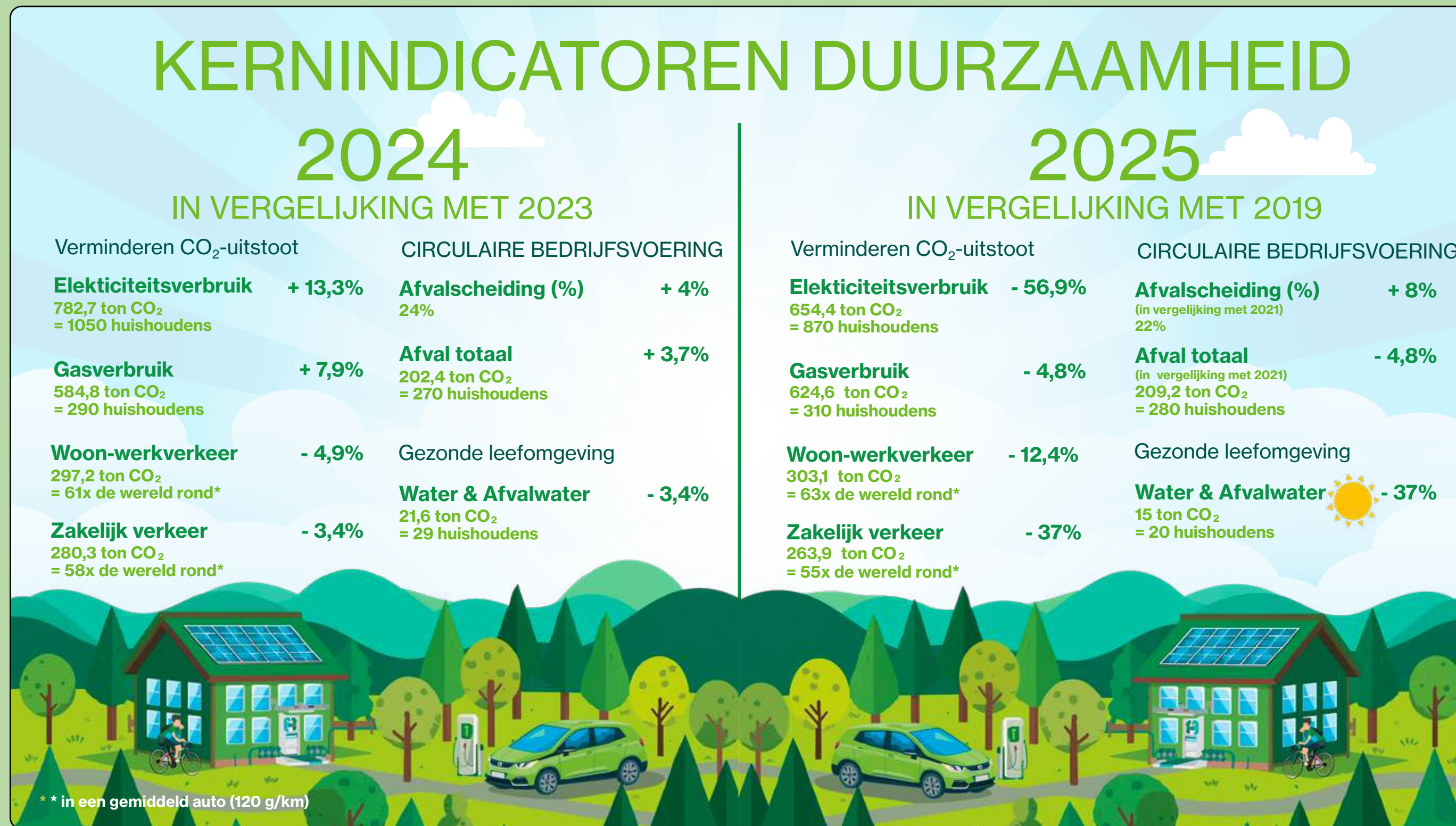
Duurzaamheidsverslag NK 2024-2025

VOORWOORD	2
SAMENVATTING	3
ONS BELEID EN PROGRAMMA	4
ALGEMEEN	6
CO₂-UITSTOOT VERMINDEREN	8
Elektriciteit	9
Aardgas en warmte uit warmtenet	10
Grote stap naar gasloos	10
Wagenpark	11
Zakelijk verkeer	11
Energieverbruik	12
Woon- en werkverkeer	12
Inkoop en afval	12
CIRCULAIRE BEDRIJFSVOERING	13
Afvalreductie bedrijfsafval	14
Gevaarlijk afval	14
Doseersystemen wasmachines	15
CO ₂ -uitstoot	15
Circulair en duurzaam inkopen	15
Hergebruik	16
Afvalscheiding	16
GEZONDE LEEFOMGEVING	17
Gezonde en duurzame voeding	18
Bewegen stimuleren	19
Deel-e-bikes (pilot)	19
Biodiversiteit in en om gebouwen	19
Lucht	20
Watergebruik	20
Samenwerking met Smartvatten	21
Gevaarlijke stoffen	21
MILIEUZORGSYSTEEM	22
Interne en externe audits en inspecties	23
Milieuwet- en regelgeving, klachten en incidenten	23
VOORUITBLIK 2026 EN VERDER	24
CO ₂ -uitstoot verminderen	25
Een circulaire bedrijfsvoering	25
Een gezonde leefomgeving	25
Kennis en bewustwording vergroten	25

SAMENVATTING

In deze infographic presenteren we in één oogopslag onze duurzaamheidsindicatoren. Daarbij vergelijken we 2024 met 2023. De cijfers over 2025 leggen we naast die van 2019, zodat we zowel de vooruitgang op korte termijn als de ontwikkeling op langere termijn kunnen duiden.

Om onze milieubelasting tastbaar te maken, vertalen we ons energie- en waterverbruik en onze totale afvalstroom naar een vergelijking met het verbruik van een gemiddeld huishouden. De CO₂-uitstoot van onze vervoersbewegingen zetten we om naar het aantal rondjes om de wereld in een gemiddelde benzineauto.



Duurzaamheidsverslag NK 2024-2025

VOORWOORD	2
SAMENVATTING	3
ONS BELEID EN PROGRAMMA	4
ALGEMEEN	6
CO₂-UITSTOOT VERMINDEREN	8
Elektriciteit	9
Aardgas en warmte uit warmtenet	10
Grote stap naar gasloos	10
Wagenpark	11
Zakelijk verkeer	11
Energieverbruik	12
Woon- en werkverkeer	12
Inkoop en afval	12
CIRCULAIRE BEDRIJFSVOERING	13
Afvalreductie bedrijfsafval	14
Gevaarlijk afval	14
Doseersystemen wasmachines	15
CO ₂ -uitstoot	15
Circulair en duurzaam inkopen	15
Hergebruik	16
Afvalscheiding	16
GEZONDE LEEFOMGEVING	17
Gezonde en duurzame voeding	18
Bewegen stimuleren	19
Deel-e-bikes (pilot)	19
Biodiversiteit in en om gebouwen	19
Lucht	20
Watergebruik	20
Samenwerking met Smartvatten	21
Gevaarlijke stoffen	21
MILIEUZORGSYSTEEM	22
Interne en externe audits en inspecties	23
Milieuwet- en regelgeving, klachten en incidenten	23
VOORUITBLIK 2026 EN VERDER	24
CO ₂ -uitstoot verminderen	25
Een circulaire bedrijfsvoering	25
Een gezonde leefomgeving	25
Kennis en bewustwording vergroten	25

Bij ons mag
je zijn wie
je bent.

En draag
je bij vanuit
je eigenheid,
talent en
kracht



ONS BELEID EN PROGRAMMA

Duurzaamheidsverslag NK 2024-2025

VOORWOORD	2
SAMENVATTING	3
ONS BELEID EN PROGRAMMA	4
ALGEMEEN	6
CO₂-UITSTOOT VERMINDEREN	8
Elektriciteit	9
Aardgas en warmte uit warmtenet	10
Grote stap naar gasloos	10
Wagenpark	11
Zakelijk verkeer	11
Energieverbruik	12
Woon- en werkverkeer	12
Inkoop en afval	12
CIRCULAIRE BEDRIJFSVOERING	13
Afvalreductie bedrijfsafval	14
Gevaarlijk afval	14
Doseersystemen wasmachines	15
CO ₂ -uitstoot	15
Circulair en duurzaam inkopen	15
Hergebruik	16
Afvalscheiding	16
GEZONDE LEEFOMGEVING	17
Gezonde en duurzame voeding	18
Bewegen stimuleren	19
Deel-e-bikes (pilot)	19
Biodiversiteit in en om gebouwen	19
Lucht	20
Watergebruik	20
Samenwerking met Smartvatten	21
Gevaarlijke stoffen	21
MILIEUZORGSYSTEEM	22
Interne en externe audits en inspecties	23
Milieuwet- en regelgeving, klachten en incidenten	23
VOORUITBLIK 2026 EN VERDER	24
CO ₂ -uitstoot verminderen	25
Een circulaire bedrijfsvoering	25
Een gezonde leefomgeving	25
Kennis en bewustwording vergroten	25

ONS BELEID EN PROGRAMMA

We zijn dé verslavingsexpert voor Brabant en staat middenin de maatschappij. Bij deze positie horen ook verantwoordelijkheden en hebben we een voorbeeldfunctie op gebied van duurzaamheid en milieu.

We streven naar toegankelijke en betaalbare zorg voor iedereen en nemen ook onze verantwoordelijkheid voor klimaat en milieu. Dit doen we door onze CO₂-uitstoot terug te dringen, bij te dragen aan de circulaire economie en een gezonde leefomgeving te stimuleren.

We werken met een meerjarenbeleidsplan en meten de voortgang. Daarbij gebruiken we de Milieubarometer als rapportagetool en publiceren we onze resultaten in- en extern. Het Milieu Platform Zorg (MPZ) en de bijbehorende norm Milieuthermometer Zorg (MTZ) gebruiken we als instrumenten om structureel de verbetering aan te tonen. In 2024 hebben we het bronzen MTZ-certificaat behaald voor de hoofdlocatie Vught, de eerste controle audit in december 2025 is positief verlopen.



Ons beleid en onze doelen sluiten aan bij de Green Deal 'samen werken aan duurzame zorg', die we in februari 2024 hebben ondertekend. En deze dragen bij aan de Sustainable Development Goals (SDG's) van de Verenigde Naties. Het gaat dan met name om SDG 3 (Goede gezondheid en welzijn), SDG 12 (Verantwoorde consumptie en productie) en SDG 13 (Klimaatactie).



DUURZAAMHEIDSDOELEN NOVADIC-KENTRON

Verminderen CO₂-uitstoot

CO₂-uitstoot per m² jaarlijks met 3% te verlagen
 CO₂-reductie in 2026 30% *
 CO₂-reductie in 2030 49% *
 CO₂-reductie in 2050 100% *
 CO₂-reductie zakelijke verkeer van 50% in 2030
 * Volledig emissieloos eigen wagenpark in 2030
Energiebesparing
Opwekken duurzame energie
Inkopen duurzame energie
Duurzaam vervoer stimuleren



* t.o.v. 2019



Gezonde leefomgeving

Minder schadelijke stoffen in (afval)water, lucht en bodem
 Stimuleren bewegen
 Zorg doelen laten stellen voor gezonde en duurzame voeding
 Biodiversiteit in en om gebouwen

Circulaire bedrijfsvoering

12% afvalvermindering in 2029 (t.o.v. 2024)
 Afvalscheiding invoeren op kantoor en klinisch
 Afvalpreventie door o.a. stimuleren hergebruik
 Minder verspilling
 Circulair en duurzaam inkopen



Meetbare resultaten

Meerjarenbeleidsplan met doelen
 Milieumanagementsysteem (milieubarometer)
 Behalen en behouden van certificering Milieuthermometer Zorg
 Brons voor hoofdlocatie Vught

(NOVADIC-KENTRON HEEFT DE WENS OM DE DUURZAAMHEIDSDOELEN DE KOMENDE JAREN NOG VERDER TE ONTWIKKELEN EN SPECIFICEREN OM DIVERSE VLAKKEN)



Duurzaamheidsverslag NK 2024-2025

VOORWOORD	2
SAMENVATTING	3
ONS BELEID EN PROGRAMMA	4
ALGEMEEN	6
CO₂-UITSTOOT VERMINDEREN	8
Elektriciteit	9
Aardgas en warmte uit warmtenet	10
Grote stap naar gasloos	10
Wagenpark	11
Zakelijk verkeer	11
Energieverbruik	12
Woon- en werkverkeer	12
Inkoop en afval	12
CIRCULAIRE BEDRIJFSVOERING	13
Afvalreductie bedrijfsafval	14
Gevaarlijk afval	14
Doseersystemen wasmachines	15
CO ₂ -uitstoot	15
Circulair en duurzaam inkopen	15
Hergebruik	16
Afvalscheiding	16
GEZONDE LEEFOMGEVING	17
Gezonde en duurzame voeding	18
Bewegen stimuleren	19
Deel-e-bikes (pilot)	19
Biodiversiteit in en om gebouwen	19
Lucht	20
Watergebruik	20
Samenwerking met Smartvatten	21
Gevaarlijke stoffen	21
MILIEUZORGSYSTEEM	22
Interne en externe audits en inspecties	23
Milieuwet- en regelgeving, klachten en incidenten	23
VOORUITBLIK 2026 EN VERDER	24
CO ₂ -uitstoot verminderen	25
Een circulaire bedrijfsvoering	25
Een gezonde leefomgeving	25
Kennis en bewustwording vergroten	25



ALGEMEEN

Duurzaamheidsverslag NK 2024-2025

VOORWOORD	2
SAMENVATTING	3
ONS BELEID EN PROGRAMMA	4
ALGEMEEN	6
CO₂-UITSTOOT VERMINDEREN	8
Elektriciteit	9
Aardgas en warmte uit warmtenet	10
Grote stap naar gasloos	10
Wagenpark	11
Zakelijk verkeer	11
Energieverbruik	12
Woon- en werkverkeer	12
Inkoop en afval	12
CIRCULAIRE BEDRIJFSVOERING	13
Afvalreductie bedrijfsafval	14
Gevaarlijk afval	14
Doseersystemen wasmachines	15
CO ₂ -uitstoot	15
Circulair en duurzaam inkopen	15
Hergebruik	16
Afvalscheiding	16
GEZONDE LEEFOMGEVING	17
Gezonde en duurzame voeding	18
Bewegen stimuleren	19
Deel-e-bikes (pilot)	19
Biodiversiteit in en om gebouwen	19
Lucht	20
Watergebruik	20
Samenwerking met Smartvatten	21
Gevaarlijke stoffen	21
MILIEUZORGSYSTEEM	22
Interne en externe audits en inspecties	23
Milieuwet- en regelgeving, klachten en incidenten	23
VOORUITBLIK 2026 EN VERDER	24
CO ₂ -uitstoot verminderen	25
Een circulaire bedrijfsvoering	25
Een gezonde leefomgeving	25
Kennis en bewustwording vergroten	25

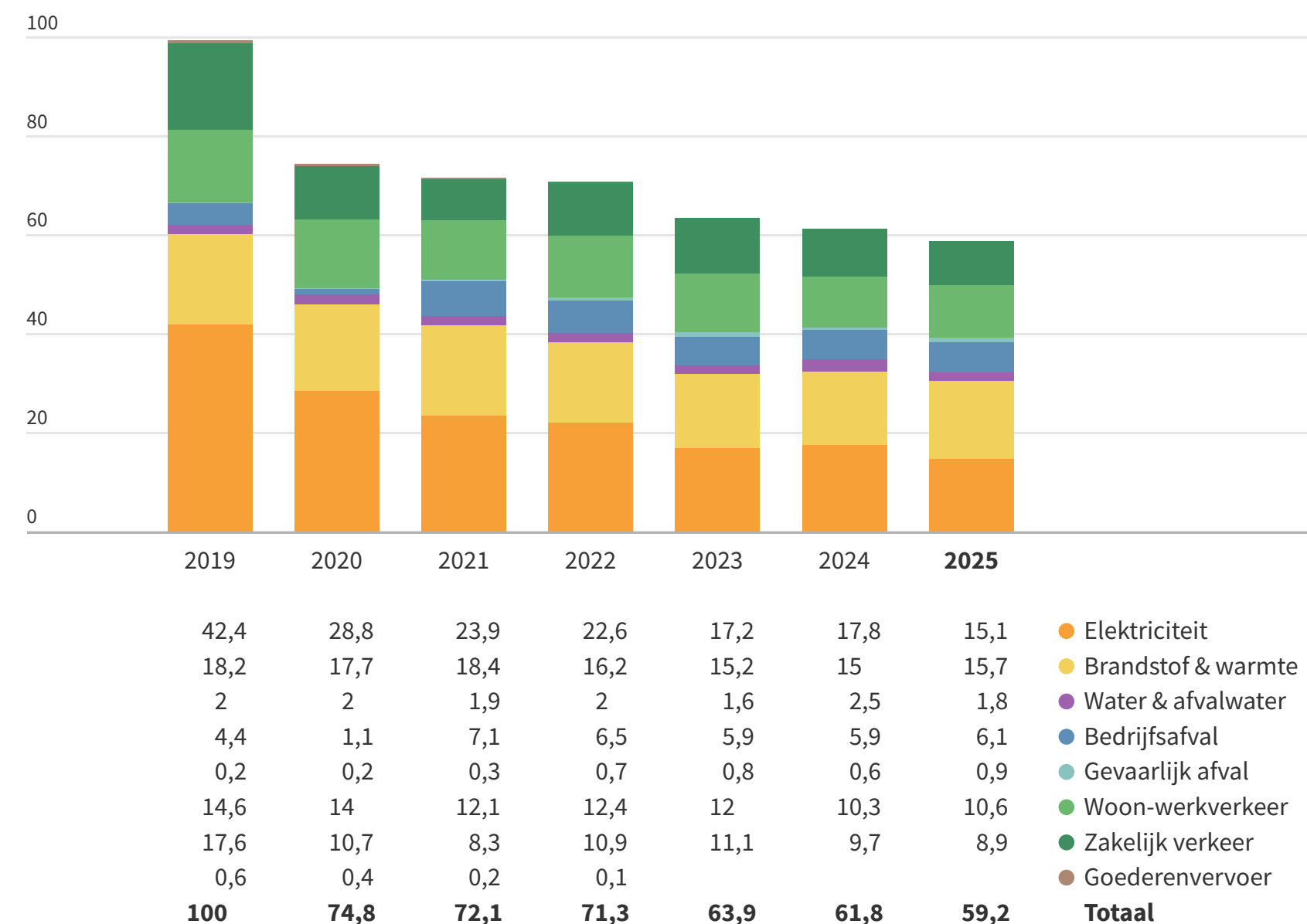
ALGEMEEN

We hebben ons de afgelopen jaren ingespannen om de milieubelastende effecten als gevolg van bedrijfsactiviteiten te verminderen. Het behalen van het bronzen certificaat milieuthermometer zorg en het ondertekenen van de green deal zijn hierin leidend geweest. Er zijn vele mooie stappen gezet naar een duurzamer NK die zorgden voor een daling van de milieubelasting van 41,8 procent, als er wordt gekeken naar 2025 versus 2019 (zie grafiek milieubelasting 2019 t/m 2025).

- We werken aan meer inzicht en sturing op onze CO₂-footprint, onder andere via de Milieubarometer en (op termijn) scope 3 (inkoop/keten).
- Ons energieverbruik neemt af door het (gedeeltelijk) afstoten van koop- en huurvastgoed en door technische én gedragsmaatregelen.
- We zetten in op duurzamere zakelijke kilometers, onder andere met elektrische deelfietsen en de omslag naar een volledig elektrisch wagenpark.
- We monitoren ons waterverbruik om verspilling vroeg te signaleren en passen waar mogelijk waterbesparende maatregelen toe.
- We werken aan de implementatie van ons duurzaam inkoopbeleid, zodat duurzaamheid structureel wordt meegenomen in keuzes voor producten en diensten.
- We verminderen materiaalgebruik door bewuste keuzes te stimuleren (de ‘trap tegen troep’) en door hergebruik waar mogelijk.
- We werken aan het verder scheiden van afvalstromen en het verbeteren van afvalscheiding op onze locaties.
- We beperken het gebruik van milieubelastende schoonmaakmiddelen door centraal eco-vriendelijke producten in te kopen en te werken met doseersystemen.
- We werken aan het terugdringen van medicatieverspilling en aan beter inzicht in medicatie-afvalstromen, samen met ketenpartners.
- We vergroenen onze werkomgeving (binnen en buiten) en versterken waar mogelijk de groene kwaliteit van onze locaties.

Milieubelasting 2019 t/m 2025 (in %)

Novadic-Kentron
% t.o.v. 2019



Duurzaamheidsverslag NK 2024-2025

VOORWOORD	2
SAMENVATTING	3
ONS BELEID EN PROGRAMMA	4
ALGEMEEN	6
CO₂-UITSTOOT VERMINDEREN	8
Elektriciteit	9
Aardgas en warmte uit warmtenet	10
Grote stap naar gasloos	10
Wagenpark	11
Zakelijk verkeer	11
Energieverbruik	12
Woon- en werkverkeer	12
Inkoop en afval	12
CIRCULAIRE BEDRIJFSVOERING	13
Afvalreductie bedrijfsafval	14
Gevaarlijk afval	14
Doseersystemen wasmachines	15
CO ₂ -uitstoot	15
Circulair en duurzaam inkopen	15
Hergebruik	16
Afvalscheiding	16
GEZONDE LEEFOMGEVING	17
Gezonde en duurzame voeding	18
Bewegen stimuleren	19
Deel-e-bikes (pilot)	19
Biodiversiteit in en om gebouwen	19
Lucht	20
Watergebruik	20
Samenwerking met Smartvatten	21
Gevaarlijke stoffen	21
MILIEUZORGSYSTEEM	22
Interne en externe audits en inspecties	23
Milieuwet- en regelgeving, klachten en incidenten	23
VOORUITBLIK 2026 EN VERDER	24
CO ₂ -uitstoot verminderen	25
Een circulaire bedrijfsvoering	25
Een gezonde leefomgeving	25
Kennis en bewustwording vergroten	25



Duurzaamheidsverslag NK 2024-2025

VOORWOORD	2
SAMENVATTING	3
ONS BELEID EN PROGRAMMA	4
ALGEMEEN	6
CO₂-UITSTOOT VERMINDEREN	8
Elektriciteit	9
Aardgas en warmte uit warmtenet	10
Grote stap naar gasloos	10
Wagenpark	11
Zakelijk verkeer	11
Energieverbruik	12
Woon- en werkverkeer	12
Inkoop en afval	12
CIRCULAIRE BEDRIJFSVOERING	13
Afvalreductie bedrijfsafval	14
Gevaarlijk afval	14
Doseersystemen wasmachines	15
CO ₂ -uitstoot	15
Circulair en duurzaam inkopen	15
Hergebruik	16
Afvalscheiding	16
GEZONDE LEEFOMGEVING	17
Gezonde en duurzame voeding	18
Bewegen stimuleren	19
Deel-e-bikes (pilot)	19
Biodiversiteit in en om gebouwen	19
Lucht	20
Watergebruik	20
Samenwerking met Smartvatten	21
Gevaarlijke stoffen	21
MILIEUZORGSYSTEEM	22
Interne en externe audits en inspecties	23
Milieuwet- en regelgeving, klachten en incidenten	23
VOORUITBLIK 2026 EN VERDER	24
CO ₂ -uitstoot verminderen	25
Een circulaire bedrijfsvoering	25
Een gezonde leefomgeving	25
Kennis en bewustwording vergroten	25

CO₂-UITSTOOT VERMINDEREN

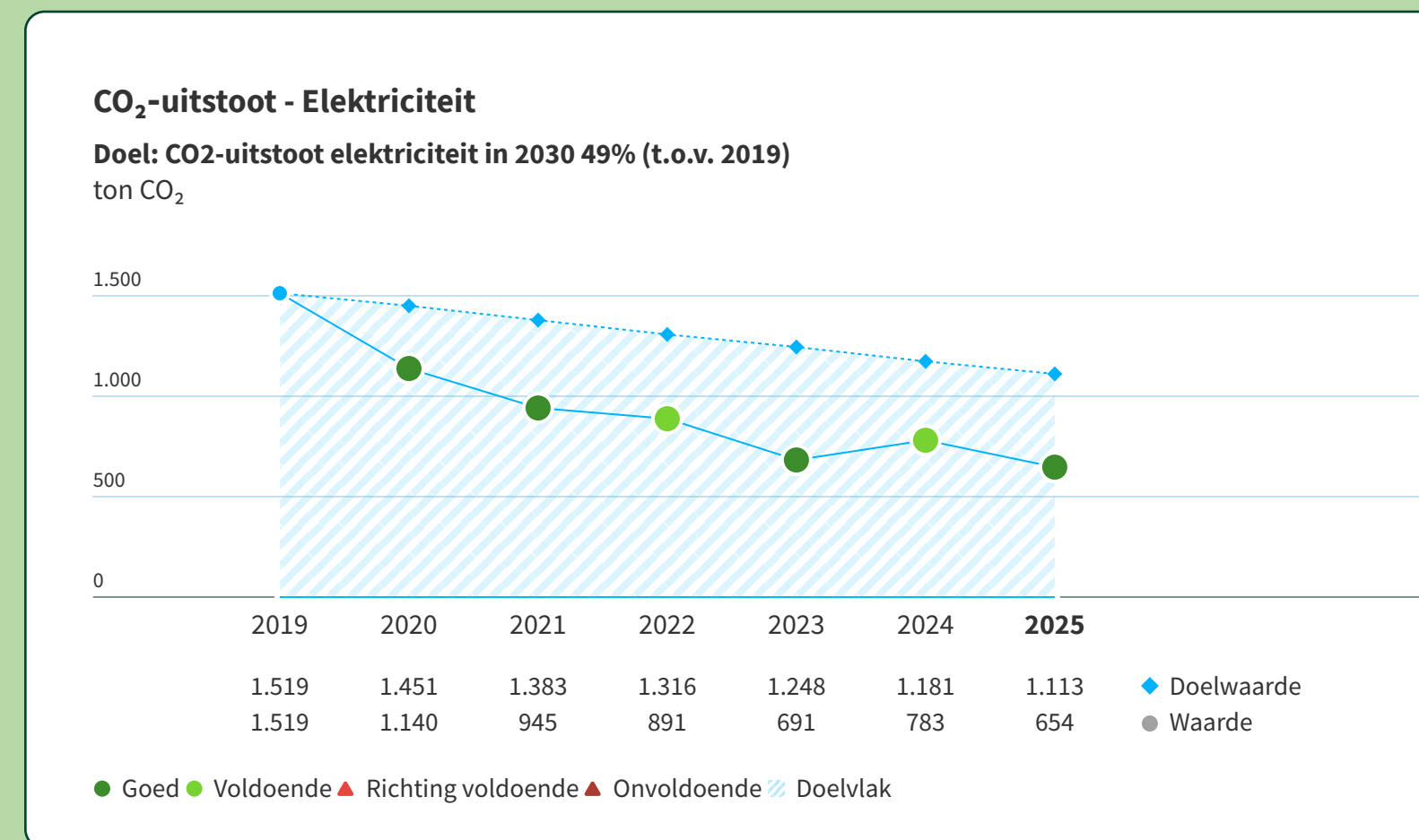
We hebben de afgelopen jaren kritisch gekeken naar ons vastgoed, zowel eigendom als huur. Hierdoor is het aantal eigendomslocaties sinds 2019 verminderd van vier naar drie en zijn we méér vierkante meters gaan verhuren. Onze huurlocaties zijn afgenomen in aantal van vijftien naar twaalf en op diverse plekken verminderd in vierkante meters. In het duurzaam strategisch vastgoedplan is een toekomstige structuur vastgelegd met één hoofdlocatie (Vught), vier kernlocaties (Eindhoven, Breda, Den Bosch en Tilburg), satellietlocaties in de regio en de woonvoorzieningen/hostels. Een goede start om CO₂-uitstoot van gas- en elektriciteitsverbruik te verminderen. Daarnaast blijven we kritisch kijken naar energieverbruik in de panden, om dit met technische en/of gedragsmaatregelen te verminderen.

ELEKTRICITEIT

In 2024 kochten we 1.460.334 kWh elektriciteit in, een reductie 37,6 procent van ten opzichte van 2019 (2.339.866 kWh). En in 2025 kochten we 1.316.727 kWh elektriciteit in, een reductie 43,7 procent vergelen met 2019.

In 2024 stootten we 782,7 ton CO₂ uit door elektriciteitsverbruik. Dat komt neer op een reductie van 48,5 procent ten opzichte van 2019 (1.518,6 ton CO₂) maar een toename van 13,3 procent in vergelijking met 2023. De toename ten opzichte van 2023 is het gevolg van een verhoging van de CO₂-emissiefactor van grijze stroom dat is geleverd via het Nederlandse net. In 2025 was de reductie ten opzichte van 2019 zelfs 56,9 procent met een uitstoot van 654,4 ton CO₂ uit door elektriciteitsverbruik.

Het elektriciteitsverbruik nam tussen 2023 en 2025 met 13,1 procent af. In 2024 en 2025 zijn diverse elektriciteit besparende maatregelen doorgevoerd. Hiermee is het doel om het energieverbruik in de periode van 2023-2025 met 3 procent per jaar te verminderen ruimschoots behaald.



Alle verlichting in de eigendomspanden is vervangen door ledverlichting en voorzien van sensoren in 2024 en 2025. In samenwerking met verhuurders zijn Uden, Oss, Helmond en Roosendaal uitgerust met ledverlichting, met uitzondering van het hostel locatie Boschdijk. Hier wordt samen met de verhuurder aan een groter verbouw- en verduurzamingsplan gewerkt.

Met ondersteuning van de DUMAVA-subsidie hebben we diverse projecten uitgevoerd. Op de hoofdlocatie in Vught hebben we de ventilatoren in diverse luchtbehandelingskasten vervangen voor duurzame varianten, met als resultaat, volgens de data van Unica, een verlaging van de CO₂-uitstoot met minimaal 39.326 kg per jaar. Op de locatie Vught zijn de 42 (circulatie)pompen voor de luchtbehandelingskasten, verwarming

en warmwater vervangen door energiezuinige pompen. Daarnaast zijn op onze locatie in Eindhoven de veertien cv-transportpompen vervangen voor frequentiegeregelde circulatiepompen en is de elektrische cv-ketel die het warmwater van de cliëntenkamers opgewerkt vervangen voor een warmtepomp boiler. Ook werd van de drie regelkasten de hard- en software omgebouwd naar

Priva Blue ID. Als laatste zijn hier de ventilatoren in de twee luchtbehandelingskasten uitgevoerd met toerengeregelde EC-ventilatoren in plaats van met slakkenhuisventilatoren. De ventilator van de keuken is vervangen voor een elektromotor IE2 met een verbeterd rendement. De DUMAVA-subsidieregeling wordt mede gefinancierd door de Europese Commissie.

Duurzaamheidsverslag NK 2024-2025

VOORWOORD	2
SAMENVATTING	3
ONS BELEID EN PROGRAMMA	4
ALGEMEEN	6
CO₂-UITSTOOT VERMINDEREN	8
Elektriciteit	9
Aardgas en warmte uit warmtenet	10
Grote stap naar gasloos	10
Wagenpark	11
Zakelijk verkeer	11
Energieverbruik	12
Woon- en werkverkeer	12
Inkoop en afval	12
CIRCULAIRE BEDRIJFSVOERING	13
Afvalreductie bedrijfsafval	14
Gevaarlijk afval	14
Doseersystemen wasmachines	15
CO ₂ -uitstoot	15
Circulair en duurzaam inkopen	15
Hergebruik	16
Afvalscheiding	16
GEZONDE LEEFOMGEVING	17
Gezonde en duurzame voeding	18
Bewegen stimuleren	19
Deel-e-bikes (pilot)	19
Biodiversiteit in en om gebouwen	19
Lucht	20
Watergebruik	20
Samenwerking met Smartvatten	21
Gevaarlijke stoffen	21
MILIEUZORGSYSTEEM	22
Interne en externe audits en inspecties	23
Milieuwet- en regelgeving, klachten en incidenten	23
VOORUITBLIK 2026 EN VERDER	24
CO ₂ -uitstoot verminderen	25
Een circulaire bedrijfsvoering	25
Een gezonde leefomgeving	25
Kennis en bewustwording vergroten	25

CO₂-UITSTOOT VERMINDEREN

AARDGAS EN WARMTE UIT WARMTENET

In 2024 stootten we 584,8 ton CO₂ door aardgas en warmte uit het warmtenet. Dat is 8,4 procent minder dan in 2019 (638,6 ton CO₂). In 2025 (624,6 ton CO₂) een reductie van 2,2 procent, vergeleken 2019. De emissie factor voor warmte uit warmtenet in 2025 zo'n 50 procent gestegen, in vergelijking met 2024. Hierdoor is ook de CO₂ emissie in 2025 gestegen. In 2024 was de emissiefactor 25,05 kg CO₂/GJ, in 2025 was dit 38,43 kg CO₂/GJ.

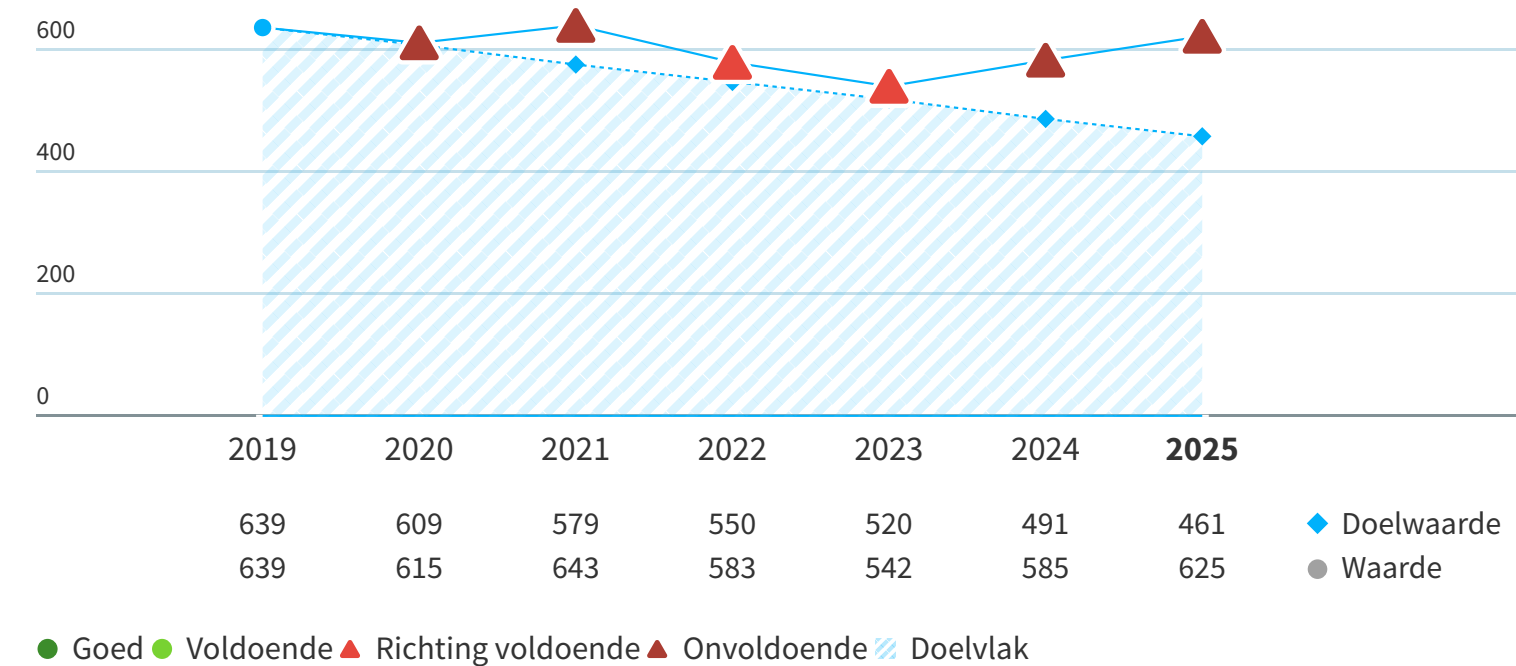
Het gas- en warmteverbruik in kubieke meters is tussen 2024 en 2025 bijna gelijk gebleven, maar vergeleken met 2019 zien we een daling van 11,6 procent. De komende jaren blijven we ons inspannen om de CO₂-uitstoot door gasverbruik nog verder terug te dringen. Daarbij volgen we onze PortefeuilleRoutekaart CO₂-reductie vastgoed. Dit is een plan voor een gasloze vastgoedportefeuille in 2050. De maatregelen uit de CO₂-portefeuilleroutekaart zijn verankerd in het lange termijn-onderhoudsplan.

Zowel in Eindhoven als in Vught zijn in 2024-2025 de regelkasten gereviseerd, waarbij onder meer de regeltechniek volledig is vernieuwd met nieuwe Priva-regelaars met bijbehorende I/O modulen. De regelkast voor locatie Den Bosch staat op de planning voor 2026. Net zoals het vervangen van de cv-ketels en boilers in Vught.

Met ondersteuning van de DUMAVA-subsidie kunnen we onze zeven klinieken in Vught met 120 bedden voorzien van VRF-systemen en de verwarmingen. In 2025 zijn vier klinieken al gedaan en het project loopt door in 2026. Naar verwachting zal hierdoor per jaar ongeveer 60.000 kubieke meter gas minder worden gebruikt. Het elektriciteitsverbruik neemt hierdoor naar verwachting jaarlijks toe met zo'n 170.000 kWh.

CO₂-uitstoot - Brandstof & warmte

Doel: CO₂-uitstoot in 2030 49% (t.o.v. 2019)
ton CO₂



Bron: Milieubarometer Stichting Novadic-Kentron - Novadic-Kentron - 8 april 2026



GROTE STAP NAAR GASLOOS

Voor de klinische afdelingen in Vught (7 afdelingen, 120 bedden) is gekozen voor VRF Heat Recovery-systemen als duurzame klimaatoplossing. Deze systemen bieden individuele regeling per ruimte, wat bijdraagt aan het comfort en welzijn van cliënten en medewerkers. Door slimme warmte-uitwisseling tussen ruimtes benutten we energie efficiënt en verlagen we het verbruik. Het gebruik van het koudemiddel R32 zorgt voor een aanzienlijk lagere milieu-impact dan traditionele alternatieven. Met de installatie in alle klinieken van gebouw B in 2025 en de geplande uitbreiding naar gebouw A en C in 2026 zetten we een grote stap naar een gasloze en energiezuinige woon- en werkomgeving.

Duurzaamheidsverslag NK 2024-2025

VOORWOORD	2
SAMENVATTING	3
ONS BELEID EN PROGRAMMA	4
ALGEMEEN	6
CO₂-UITSTOOT VERMINDEREN	8
Elektriciteit	9
Aardgas en warmte uit warmtenet	10
Grote stap naar gasloos	10
Wagenpark	11
Zakelijk verkeer	11
Energieverbruik	12
Woon- en werkverkeer	12
Inkoop en afval	12
CIRCULAIRE BEDRIJFSVOERING	13
Afvalreductie bedrijfsafval	14
Gevaarlijk afval	14
Doseersystemen wasmachines	15
CO ₂ -uitstoot	15
Circulair en duurzaam inkopen	15
Hergebruik	16
Afvalscheiding	16
GEZONDE LEEFOMGEVING	17
Gezonde en duurzame voeding	18
Bewegen stimuleren	19
Deel-e-bikes (pilot)	19
Biodiversiteit in en om gebouwen	19
Lucht	20
Watergebruik	20
Samenwerking met Smartvatten	21
Gevaarlijke stoffen	21
MILIEUZORGSYSTEEM	22
Interne en externe audits en inspecties	23
Milieuwet- en regelgeving, klachten en incidenten	23
VOORUITBLIK 2026 EN VERDER	24
CO ₂ -uitstoot verminderen	25
Een circulaire bedrijfsvoering	25
Een gezonde leefomgeving	25
Kennis en bewustwording vergroten	25



WAGENPARK

In 2021 hebben we een wagenparkbeleid opgesteld, gericht op een volledig emissieloos wagenpark in 2030. Negen eigendomsauto's worden 'opgereden' en, wanneer nodig, vervangen door elektrische leaseauto's.

In 2022 is de laatste dieselauto verkocht. In november 2024 zijn twee benzineauto's afgestoten en vervangen door een elektrische Nissan Leaf. Eind 2025 zijn nog zes benzineauto's in eigendom, die we de komende jaren volgens beleid, vervangen.

ZAKELIJK VERKEER

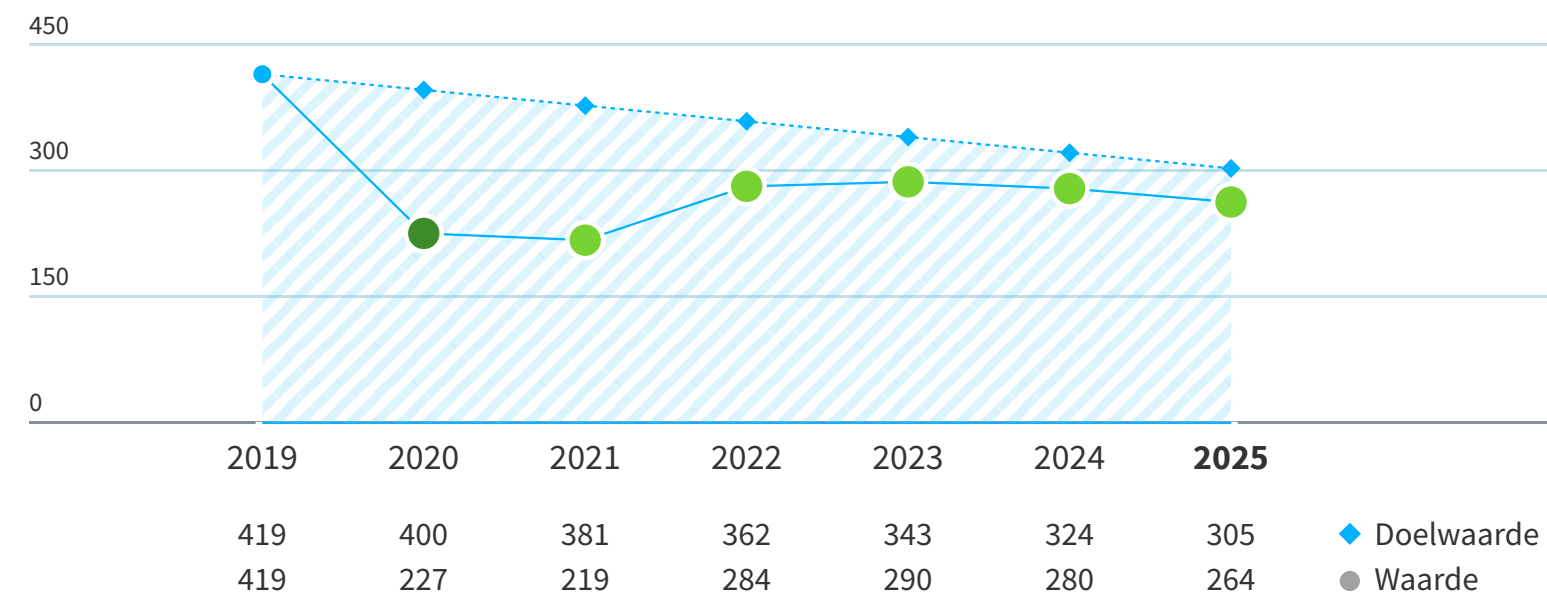
In 2025 stootten 263,9 ton CO₂ uit door dienstreizen van medewerkers. Dit is een afname van 5,9 procent in vergelijking met 2024 (280,3 ton CO₂) en een afname van 37 procent vergeleken met 2019 (419 ton CO₂). In 2030 willen we de CO₂-uitstoot met 50 procent verminderen ten opzichte van 2019. We zijn op de goede weg, maar we zijn er zeker nog niet.

In juli 2025 is een pilot gestart voor één jaar met tien elektrische deelfietsen op de grootste locaties (Vught, Den Bosch, Eindhoven, Tilburg en Breda), twee fietsen per locatie. In vier maanden tijd (juni t/m oktober 2025, eerste evaluatiemoment) zijn er vierhonderd zakelijke kilometers gereden. Uit de enquête onder de medewerkers is een aantal verbeterpunten gekomen, die we in 2026 uitwerken, zodat het gebruik van de elektrische deelfietsen verder gaat toenemen.

Sinds 1 juli 2024 vragen we met welk vervoersmiddel en brandstoftype medewerkers de reis maken. Dit maakt deel uit van de rapportageverplichting werkgebonden personenmobiliteit. Hierdoor hebben we nauwkeurig beeld van de CO₂-emissies van zakelijke reizen. We zien dat het aantal gedeclareerde kilometers (zonder openbaar vervoer) in 2024 en 2025 stabiel zijn gebleven (1.385.336 km versus 1.385.005). Ook is er inzicht in hoe de zakelijke kilometers zijn verdeeld. In 2025 is 7,2 procent van de kilometers met elektrische auto's gereden, en 3,6 procent met hybride auto's. Diesel neemt nog 8 procent van het aandeel in en benzine nog 79 procent van het aantal gereden kilometers.

CO₂-uitstoot - Zakelijk verkeer

Doel: CO₂-reductie van 50% in 2030 (t.o.v. 2019)
ton CO₂



● Goed ● Voldoende ▲ Richting voldoende ▲ Onvoldoende ▨ Doelvlak

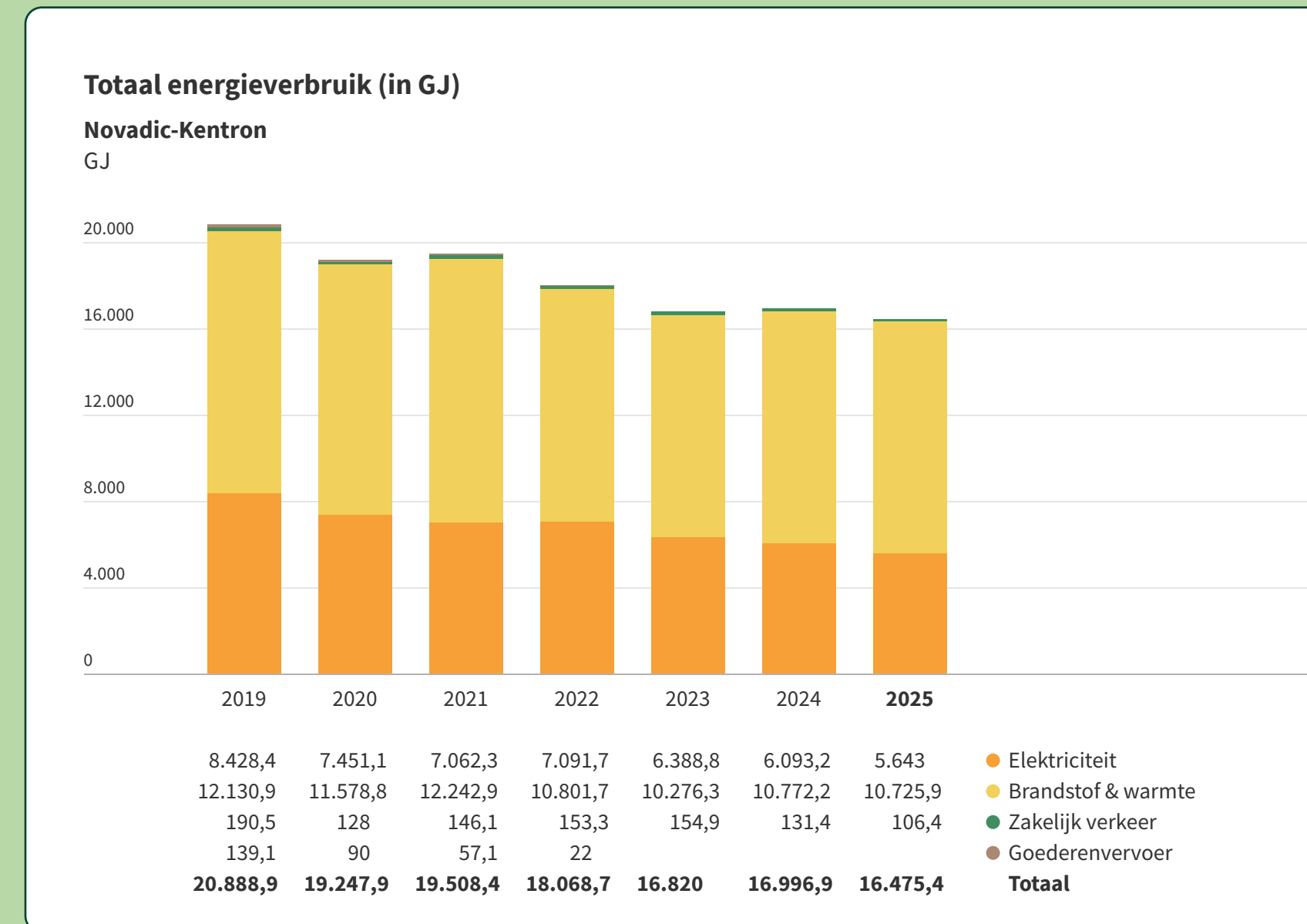
Bron: Milieubarometer Stichting Novadic-Kentron - Novadic-Kentron - 8 april 2026

VOORWOORD	2
SAMENVATTING	3
ONS BELEID EN PROGRAMMA	4
ALGEMEEN	6
CO₂-UITSTOOT VERMINDEREN	8
Elektriciteit	9
Aardgas en warmte uit warmtenet	10
Grote stap naar gasloos	10
Wagenpark	11
Zakelijk verkeer	11
Energieverbruik	12
Woon- en werkverkeer	12
Inkoop en afval	12
CIRCULAIRE BEDRIJFSVOERING	13
Afvalreductie bedrijfsafval	14
Gevaarlijk afval	14
Doseersystemen wasmachines	15
CO ₂ -uitstoot	15
Circulair en duurzaam inkopen	15
Hergebruik	16
Afvalscheiding	16
GEZONDE LEEFOMGEVING	17
Gezonde en duurzame voeding	18
Bewegen stimuleren	19
Deel-e-bikes (pilot)	19
Biodiversiteit in en om gebouwen	19
Lucht	20
Watergebruik	20
Samenwerking met Smartvatten	21
Gevaarlijke stoffen	21
MILIEUZORGSYSTEEM	22
Interne en externe audits en inspecties	23
Milieuwet- en regelgeving, klachten en incidenten	23
VOORUITBLIK 2026 EN VERDER	24
CO ₂ -uitstoot verminderen	25
Een circulaire bedrijfsvoering	25
Een gezonde leefomgeving	25
Kennis en bewustwording vergroten	25

CO₂-UITSTOOT VERMINDEREN

ENERGIEVERBRUIK

Het totale energieverbruik van NK met de gerapporteerde CO₂-emissies, staan in onderstaande grafiek. In 2025 is het totale energieverbruik met 21 procent gedaald ten opzichte van 2019. Het totale energieverbruik daalde met 2 procent in vergelijking met 2023.



WOON- EN WERKVERKEER

In 2025 stootten we 303,1 ton CO₂ uit met het woon-werkverkeer van medewerkers. Dit is een stijging van 2 procent ten opzichte van 2024 en een daling van 12,4 procent vergeleken met 2019. Het aantal gerapporteerde woon-werkkilometers met de auto is de afgelopen jaren redelijk gelijk gebleven. Rond de 1,6 miljoen kilometers.

We bieden medewerkers een bruto-netto fietsplan en we voorzien in oplaadpunten voor elektrische fietsen. Fietsers ontvangen dezelfde woon-werkreiskostenvergoeding per kilometer als automobilisten. In 2025 is een eerste fietsstimuleringsactie geweest. Zo hebben we deelgenomen aan de E-Bike Probeeractie vanuit Ons Brabant Fietst. Op vier locaties (Breda, Den Bosch, Eindhoven en Vught) konden medewerkers kosteloos een week lang een e-bike of speedpedelec lenen voor onder meer woon-werkverkeer waarbij ook de vitale voordelen werden toegelicht. Mede hierdoor was het toegekende budget voor de fietsregeling al vroeg in het jaar op. Vanuit de directie is hier in 2025 extra budget voor vrijgemaakt.

In 2024 bepaalden we de CO₂-uitstoot van woon-werkverkeer op basis van een enquête onder medewerkers. Dit als onderdeel van de rapportageverplichting werkgebonden personenmobiliteit. Deze enquête geeft een nauwkeurig beeld van de gebruikte vervoersmiddelen en brandstoffen. De cijfers over 2025 waren nog niet bekend bij het publiceren van deze rapportage.

INKOOP EN AFVAL

De CO₂-voetafdruk van een organisatie beperkt zich niet tot de CO₂-uitstoot van vervoer, gas- en elektriciteitsverbruik. Inkoop van goederen en diensten en afvalverwerking zijn ook onderdeel van de totale CO₂-uitstoot. In 2026 willen we een onderzoek uitvoeren naar de CO₂-uitstoot in onze keten, de zogenoemde scope 3 CO₂-emissies. Dit zal handvatten bieden om de CO₂-uitstoot van de door ons ingekochte goederen en diensten te verminderen.

Duurzaamheidsverslag NK 2024-2025

VOORWOORD	2
SAMENVATTING	3
ONS BELEID EN PROGRAMMA	4
ALGEMEEN	6
CO₂-UITSTOOT VERMINDEREN	8
Elektriciteit	9
Aardgas en warmte uit warmtenet	10
Grote stap naar gasloos	10
Wagenpark	11
Zakelijk verkeer	11
Energieverbruik	12
Woon- en werkverkeer	12
Inkoop en afval	12
CIRCULAIRE BEDRIJFSVOERING	13
Afvalreductie bedrijfsafval	14
Gevaarlijk afval	14
Doseersystemen wasmachines	15
CO ₂ -uitstoot	15
Circulair en duurzaam inkopen	15
Hergebruik	16
Afvalscheiding	16
GEZONDE LEEFOMGEVING	17
Gezonde en duurzame voeding	18
Bewegen stimuleren	19
Deel-e-bikes (pilot)	19
Biodiversiteit in en om gebouwen	19
Lucht	20
Watergebruik	20
Samenwerking met Smartvatten	21
Gevaarlijke stoffen	21
MILIEUZORGSYSTEEM	22
Interne en externe audits en inspecties	23
Milieuwet- en regelgeving, klachten en incidenten	23
VOORUITBLIK 2026 EN VERDER	24
CO ₂ -uitstoot verminderen	25
Een circulaire bedrijfsvoering	25
Een gezonde leefomgeving	25
Kennis en bewustwording vergroten	25



CIRCULAIRE BEDRIJFSVOERING

Duurzaamheidsverslag NK 2024-2025

VOORWOORD	2
SAMENVATTING	3
ONS BELEID EN PROGRAMMA	4
ALGEMEEN	6
CO₂-UITSTOOT VERMINDEREN	8
Elektriciteit	9
Aardgas en warmte uit warmtenet	10
Grote stap naar gasloos	10
Wagenpark	11
Zakelijk verkeer	11
Energieverbruik	12
Woon- en werkverkeer	12
Inkoop en afval	12
CIRCULAIRE BEDRIJFSVOERING	13
Afvalreductie bedrijfsafval	14
Gevaarlijk afval	14
Doseersystemen wasmachines	15
CO ₂ -uitstoot	15
Circulair en duurzaam inkopen	15
Hergebruik	16
Afvalscheiding	16
GEZONDE LEEFOMGEVING	17
Gezonde en duurzame voeding	18
Bewegen stimuleren	19
Deel-e-bikes (pilot)	19
Biodiversiteit in en om gebouwen	19
Lucht	20
Watergebruik	20
Samenwerking met Smartvatten	21
Gevaarlijke stoffen	21
MILIEUZORGSYSTEEM	22
Interne en externe audits en inspecties	23
Milieuwet- en regelgeving, klachten en incidenten	23
VOORUITBLIK 2026 EN VERDER	24
CO ₂ -uitstoot verminderen	25
Een circulaire bedrijfsvoering	25
Een gezonde leefomgeving	25
Kennis en bewustwording vergroten	25

CIRCULAIRE BEDRIJFSVOERING

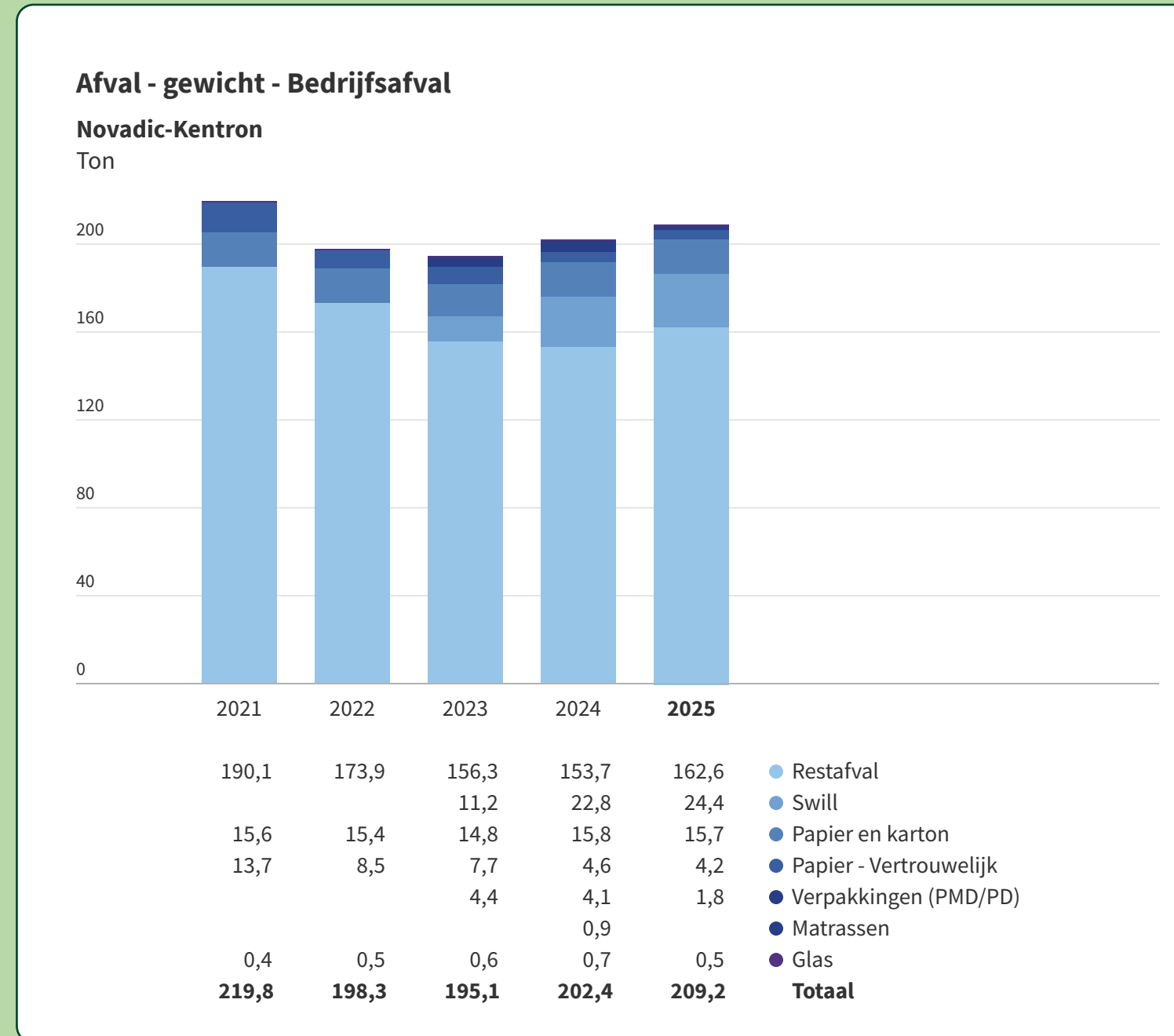
Onze facilitaire en ICT-afdeling zijn bewust bezig met de Trap tegen Troep (een stappenplan waarmee je op een eenvoudige manier je afval vermindert). In plaats van gebruiken en afdanken, gaan we naar alleen gebruiken als het écht nodig is en kiezen we na gebruik voor hoogwaardig hergebruiken in plaats van afdanken. Bij interne bestellingen kijken we kritisch naar de noodzaak, en of het wellicht binnen de organisatie nog beschikbaar is of dat we het op een andere manier kunnen doen. We gaan het gesprek aan met leveranciers over het verminderen van levermomenten, duurzamere varianten van producten en het verminderen van verpakkingsmateriaal. Bij het aangaan van nieuwe leverancierscontracten vragen we naar duurzaamheid van de dienst of het product en de duurzaamheidsambitie.

AFVALREDUCTIE BEDRIJFSAFVAL

We scheiden de wettelijk verplichte afvalstromen en we werken aan het verder scheiden van ons afval. In 2024 zorgen we voor 202,4 ton afval en in 2025 209,2 ton afval. Dat respectievelijk 7,9 procent en 4,8 procent minder bedrijfsafval dan in 2021 (eerste jaar met complete cijfers van Renewi). De milieubelasting is ook afgenomen sinds 2021, met 27,5 procent in 2024 en 21 procent in 2025. In 2025 steeg de hoeveelheid afval en de milieubelasting vergeleken met 2024. Dit is grotendeels te verklaren doordat koffiebekers voorheen werden ingezameld bij het PD-afval, maar in de praktijk bleek recycling van deze bekers vaak niet mogelijk. Om de afvalstromen zuiver te houden en de recycling effectiever te maken, is in overleg met Renewi besloten om de koffiebekers voortaan bij het restafval in te zamelen. Logischerwijs ontstond er verwarring in welke afvalstroom de koffiebekers thuishoorden. Daarom is de afvalwijzer boven de prullenbakken aangepast, zie de afbeelding hiernaast.

GEVAARLIJK AFVAL

Data over gevaarlijk afval wordt sinds 2022 bijgehouden. Sindsdien schommelt het gevaarlijk afval bij NK tussen de 2.000 en 3.000 kg. Het grootste aandeel is medicatie-afval dat apotheker Brocacef afvoert. Met de aanname dat we in 2023 zo'n 30 tot 40 kg geneesmiddelenafval per week retourneren (Brocacef houdt geen weekcijfers bij). Wel is Brocacef actief met het terugdringen van medicatieverspilling.



MAAK JIJ HET ONDER(SCEID) VOOR EEN BETER MILIEU?

PAPIER
VERPAKKINGEN
SCHRIJFPAPIER

PAPIER

PLASTIC
VERPAKKINGEN
DRANKENKARTONS

PD

FRUIT(SCHILLEN)
ETENSWAREN

BIO

KOFFIEBEKERS
RESTAFVAL

RESTAFVAL

NK TWIJFEL JE OVER WAT IN WELKE AFVALBAK HOORT? SCAN DE QR-CODE

Duurzaamheidsverslag NK 2024-2025

VOORWOORD	2
SAMENVATTING	3
ONS BELEID EN PROGRAMMA	4
ALGEMEEN	6
CO₂-UITSTOOT VERMINDEREN	8
Elektriciteit	9
Aardgas en warmte uit warmtenet	10
Grote stap naar gasloos	10
Wagenpark	11
Zakelijk verkeer	11
Energieverbruik	12
Woon- en werkverkeer	12
Inkoop en afval	12
CIRCULAIRE BEDRIJFSVOERING	13
Afvalreductie bedrijfsafval	14
Gevaarlijk afval	14
Doseersystemen wasmachines	15
CO ₂ -uitstoot	15
Circulair en duurzaam inkopen	15
Hergebruik	16
Afvalscheiding	16
GEZONDE LEEFOMGEVING	17
Gezonde en duurzame voeding	18
Bewegen stimuleren	19
Deel-e-bikes (pilot)	19
Biodiversiteit in en om gebouwen	19
Lucht	20
Watergebruik	20
Samenwerking met Smartvatten	21
Gevaarlijke stoffen	21
MILIEUZORGSYSTEEM	22
Interne en externe audits en inspecties	23
Milieuwet- en regelgeving, klachten en incidenten	23
VOORUITBLIK 2026 EN VERDER	24
CO ₂ -uitstoot verminderen	25
Een circulaire bedrijfsvoering	25
Een gezonde leefomgeving	25
Kennis en bewustwording vergroten	25

CIRCULAIRE BEDRIJFSVOERING

Dit doen zij onder meer door levermomenten af te stemmen, waardoor er beperkte voorraad is en medicatie efficiënter wordt gebruikt. Brocacef is gaan samenwerken met Green Waste, mede hierdoor hebben zij in 2024 en 2025 69 procent van hun afval (inclusief medicatie-afval NK) hebben kunnen recycleren. Daarnaast voorziet het bedrijf de medicijnzakken van minder plastic, hebben ze herbruikbare bakken en digitaal werken (paklijsten, recepten, scannen) ingevoerd. Ook is een pilot gestart met her-uitgifte van geretourneerde medicatie: buiten deze pilot laat de huidige wet- en regelgeving her-uitgifte niet toe.

We werken met en volgens de richtlijnen van medicatieveiligheid van Brocacef. Brocacef stelt de werkvoorschriften voor onder andere 'Bestellen, ontvangen, bewaren en retourneren van medicatie', 'Omgaan met risicovolle stoffen' en 'Distributie van opiaten' beschikbaar voor medewerkers van Novadic-Kentron en houdt deze actueel.

CO₂-UITSTOOT

Onze totale hoeveelheid CO₂-uitstoot door afval bedroeg in 2024 6,5 ton, in 2025 was dat 6,7 ton, een daling van 9,5 procent ten opzichte van 2021 (7,4 ton).

CIRCULAIR EN DUURZAAM INKOPEN

In 2024 hebben we in een beleid de duurzaamheidsdoelstellingen voor inkoop vastgelegd. We hebben de ambitie om duurzaamheid in elke fase van het inkoopproces

te betrekken, met speciale aandacht voor de voorbereidingsfase en de fases van contract- en leveranciersmanagement. De standaardcriteria hanteren we niet als uitgangspunt, maar als minimale ondergrens voor duurzaam inkopen.

De manager inkoop is ook milieucoördinator. Dat maakt dat we duurzaamheid bij alle nieuwe inkoopcontracten meenemen, zoals het nieuwe printerpark via Ricoh en de hygiëne-artikelen QualityServices.

Diverse producten en diensten worden al langer circulair ingekocht. Circulair inkopen bij Novadic-Kentron betekent dat wij producten en diensten zo inkopen dat materialen langer meegaan, hergebruikt worden en afval wordt verminderd, zonder dat dit ten koste gaat van kwaliteit of cliëntveiligheid. Zo kopen we al jaren printpapier in met het Ecolabel. Ook voor andere kantoorartikelen zijn waar beschikbaar de duurzame varianten zichtbaar in de webshop van Lyreco. In 2025 was 74 procent van de producten duurzaam. Dankzij onze samenwerking met CleanLease worden we volledig ontzorgd op het gebied van textiel. Linnen heeft het OEKO-TEX 100 label en CleanLease laat het afgeschreven linnengoed verwerken tot garen. Ook onze koffie, thee en warme drankenautomaten zijn ingekocht bij Maas, met inachtneming van duurzaamheid en circulariteit. Onze reinigingsmiddelen voor de dagelijkse en wekelijkse reiniging hebben het EU-Ecolabel (via leverancier King). Daarnaast mag onze schoonmaakpartner Vebego het Responsible Cleaning-logo voeren.

Voor het schilderwerk hebben we een samenwerking met Dusol. Zij werken met producten van Sigma, PPG Coatings en Caparol die het ISO-type I milieukeurmerk dragen.



Duurzaamheidsverslag NK 2024-2025

VOORWOORD	2
SAMENVATTING	3
ONS BELEID EN PROGRAMMA	4
ALGEMEEN	6
CO₂-UITSTOOT VERMINDEREN	8
Elektriciteit	9
Aardgas en warmte uit warmtenet	10
Grote stap naar gasloos	10
Wagenpark	11
Zakelijk verkeer	11
Energieverbruik	12
Woon- en werkverkeer	12
Inkoop en afval	12
CIRCULAIRE BEDRIJFSVOERING	13
Afvalreductie bedrijfsafval	14
Gevaarlijk afval	14
Doseersystemen wasmachines	15
CO ₂ -uitstoot	15
Circulair en duurzaam inkopen	15
Hergebruik	16
Afvalscheiding	16
GEZONDE LEEFOMGEVING	17
Gezonde en duurzame voeding	18
Bewegen stimuleren	19
Deel-e-bikes (pilot)	19
Biodiversiteit in en om gebouwen	19
Lucht	20
Watergebruik	20
Samenwerking met Smartvatten	21
Gevaarlijke stoffen	21
MILIEUZORGSYSTEEM	22
Interne en externe audits en inspecties	23
Milieuwet- en regelgeving, klachten en incidenten	23
VOORUITBLIK 2026 EN VERDER	24
CO ₂ -uitstoot verminderen	25
Een circulaire bedrijfsvoering	25
Een gezonde leefomgeving	25
Kennis en bewustwording vergroten	25



DOSEERSYSTEMEN WASMACHINES

In het in 2025 opgestelde vervangingsplan voor onder meer de wasmachines op de klinieken en hostels is opgenomen om de nieuwe wasmachines te voorzien van doseersystemen voor het wasmiddel om overdosering te voorkomen. Dit is fijner voor de cliënt: minder kans op fouten, minder kans op allergische reacties, minder slijtage van kleding en betere wasresultaten (juiste hoeveelheid -> schonere was, geen zeepresten in kleding of machine). Er is minder verspilling van wasmiddel en minder water nodig voor het uitspoelen van overtollig schuim. Daardoor ontstaat er minder slijtage aan de machines en zijn er minder reparaties (vervoerskosten) en gaat de machine langer mee. Een klassieke win-win situatie.

In 2025 is er een vervangingsplan opgesteld voor de was- en droogmachines die we in de klinieken en het hostel gebruiken. Hierbij waren er drie belangrijke pijlers: duurzaamheid, betaalbaarheid en gebruiksvriendelijkheid. Er is gekozen voor de vervanging in drie jaar (2026-2028) voor de door Strijbosch ontwikkelde wasmachine en droger voor professioneel gebruik met een lease- en onderhoudscontract. Onze cliënten doen hun eigen was.

Eind 2025 is het herinrichtingsplan van o.a. de inkoopafdeling goedgekeurd. In 2026 gaat een externe inkoper ons duurzaam inkoopbeleid vertalen naar een operationeel werkdocument.

De komende jaren werken we verder aan het verduurzamen van de inkoop van facilitaire en medische producten. Dit doen we op basis van de inkooppeisen van de Milieuthermometer Zorg.

HERGEBRUIK

Het hergebruiken van heeft en houdt onze aandacht. Overbodig meubilair wordt hergebruikt of duurzaam afgevoerd. Meubilair dat nog functioneert, maar qua afwerking niet meer volstaat, wordt gereviseerd, zoals bijvoorbeeld het her-stofferen van vergaderstoelen. ICT-apparatuur met gebreken bieden we ter reparatie aan bij iCanFix. Als apparatuur niet meer te repareren is, of de reparatiekosten boven de

dagwaarde komen, worden deze duurzaam afgevoerd via iCanFix.

AFVALSCHEIDING

In 2024 scheidden we 24 procent van al het afval, in 2025 was dit 22 procent. Vóór de introductie van de afscheidingspakken, in 2021, was dit nog 14 procent. In 2023 hebben onze vier grootste locaties (Vught, Breda, Eindhoven en Tilburg) voorzien van nieuwe afvalscheidingsbakken met PD, bio, papier en restafval op centrale plekken, zoals bij pantry's. In 2024 en 2025 zijn ook op de kleinere locaties van Novadic-Kentron de nieuwe afvalscheidingsbakken geplaatst. En eind 2025 zijn ook de locaties waar cliënten verblijven, zoals de hostels en klinieken, voorzien van nieuwe afvalscheidingsbakken met bioafval en restafval. De oude afvalbakken worden hergebruikt voor het PD-afval en voor papier, glas en statiegeld zijn koppelbare tassen ingezet. Voor het verplaatsen van het afval naar de containeropslag zijn horecaprullenbakken op wieltjes ingezet.

Alle losse prullenbakken bij werkplekken, vergaderruimtes, etc. zijn weggehaald. Bijvangst: extra beweging voor collega's en schoonmakers houden meer tijd over voor andere schoonmaakwerkzaamheden. Daarnaast hebben we kritisch gekeken naar de ophaalmomenten met Renewi: op zes locaties zijn de ophaalfrequentie verlaagd. We streven naar minimaal 30 procent afvalscheiding in 2030, met de ambitie om door te groeien richting 50 procent in 2050.

VOORWOORD	2
SAMENVATTING	3
ONS BELEID EN PROGRAMMA	4
ALGEMEEN	6
CO₂-UITSTOOT VERMINDEREN	8
Elektriciteit	9
Aardgas en warmte uit warmtenet	10
Grote stap naar gasloos	10
Wagenpark	11
Zakelijk verkeer	11
Energieverbruik	12
Woon- en werkverkeer	12
Inkoop en afval	12
CIRCULAIRE BEDRIJFSVOERING	13
Afvalreductie bedrijfsafval	14
Gevaarlijk afval	14
Doseersystemen wasmachines	15
CO ₂ -uitstoot	15
Circulair en duurzaam inkopen	15
Hergebruik	16
Afvalscheiding	16
GEZONDE LEEFOMGEVING	17
Gezonde en duurzame voeding	18
Bewegen stimuleren	19
Deel-e-bikes (pilot)	19
Biodiversiteit in en om gebouwen	19
Lucht	20
Watergebruik	20
Samenwerking met Smartvatten	21
Gevaarlijke stoffen	21
MILIEUZORGSYSTEEM	22
Interne en externe audits en inspecties	23
Milieuwet- en regelgeving, klachten en incidenten	23
VOORUITBLIK 2026 EN VERDER	24
CO ₂ -uitstoot verminderen	25
Een circulaire bedrijfsvoering	25
Een gezonde leefomgeving	25
Kennis en bewustwording vergroten	25



GEZONDE LEEFOMGEVING

Duurzaamheidsverslag NK 2024-2025

VOORWOORD	2
SAMENVATTING	3
ONS BELEID EN PROGRAMMA	4
ALGEMEEN	6
CO₂-UITSTOOT VERMINDEREN	8
Elektriciteit	9
Aardgas en warmte uit warmtenet	10
Grote stap naar gasloos	10
Wagenpark	11
Zakelijk verkeer	11
Energieverbruik	12
Woon- en werkverkeer	12
Inkoop en afval	12
CIRCULAIRE BEDRIJFSVOERING	13
Afvalreductie bedrijfsafval	14
Gevaarlijk afval	14
Doseersystemen wasmachines	15
CO ₂ -uitstoot	15
Circulair en duurzaam inkopen	15
Hergebruik	16
Afvalscheiding	16
GEZONDE LEEFOMGEVING	17
Gezonde en duurzame voeding	18
Bewegen stimuleren	19
Deel-e-bikes (pilot)	19
Biodiversiteit in en om gebouwen	19
Lucht	20
Watergebruik	20
Samenwerking met Smartvatten	21
Gevaarlijke stoffen	21
MILIEUZORGSYSTEEM	22
Interne en externe audits en inspecties	23
Milieuwet- en regelgeving, klachten en incidenten	23
VOORUITBLIK 2026 EN VERDER	24
CO ₂ -uitstoot verminderen	25
Een circulaire bedrijfsvoering	25
Een gezonde leefomgeving	25
Kennis en bewustwording vergroten	25

GEZONDE LEEFOMGEVING

De meest duurzame zorg is zorg die niet geleverd hoeft te worden. Daarom zetten we in ons zorgaanbod ook steeds meer in op preventie. We werken op verschillende vlakken aan een gezonde werk-, woon- en verblijfsomgeving voor onze cliënten, medewerkers en bezoekers. We monitoren onze emissies naar lucht en water en beperken deze waar mogelijk. We stimuleren bewegen onder cliënten en medewerkers en we hebben daarnaast aandacht voor de groene omgeving.

GEZONDE EN DUURZAME VOEDING

Sinds 2021 werken we samen met Healzzy2go, traditionele snackautomaten zijn vervangen voor Healzzy automaten. Hiermee zijn gezondere tussendoortjes verkrijgbaar voor cliënten en medewerkers.

Met de cateraar van het bedrijfsrestaurant in Vught, Broodnodig (die mensen met een afstand tot de arbeidsmarkt een arbeidsmatige dagbesteding bieden), zijn het afgelopen anderhalf jaar mooie stappen gemaakt. Er is meer diversiteit aangebracht in het aanbod, zoals minimaal drie keer per week verse soep en twee keer per week verse salades.

In 2023 is er een afstudeeronderzoek geweest naar leefstijl- en voedingskeuzes (psycho-educatie). Aandachtfunctionarissen met psycho-educatie in hun portefeuille borgen de aandacht voor dit onderwerp. In 2026 gaan we hier meer op inzetten.

GEZONDE VOEDINGSKEUZES

HOE KUNNEN WIJ ZE ALS ZORGELEENERS POSITIEF BEÏNVLOEDEN? + DE CLIËNT ZIJN REGIE BEHOUDEN?

- 1 PSYCHO EDUCATIE**

Het formaliseren van een structureel inzicht gevend moment in de vorm van een goede psycho-educatie. Cliënten laten ervaren wat de voordelen zijn van gezonde voedingskeuzes en hoe ze deze kunnen realiseren.

 - 1x in de 4 weken
 - Om de keer deel 1 en deel 2

PSYCHO EDUCATIE OMVAT:

 - Korte video
 - Belang + draagvlak creëren
 - Voedingskeuzes
 - Budget winkelen
 - Alternatieve voedingskeuzes
 - Water drinken
 - Cafeïne
 - Slaap & beweging
 - Workshop
- 2 BOODSCHAPPENPLAN**

Procesmatig: Begint het bij het invullen van de boodschappenlijst. Overzicht creëren:

 - Welke producten komen er op de boodschappenlijst?
 - Sturende & adviserende rol als zorgverlener
 - Aanpassing in de boodschappenlijst die voor wordt gelegd
- 3 KOFFIE MOMENTJE / THEE/FRUIT MOMENTJE?**

Het stimuleren van cafeïne drinken willen we voorkomen. Hierdoor kan er gekozen worden om in ieder geval het 'koffie momentje' in de avond te veranderen naar een 'thee' of 'fruit' momentje.
- 4 GEZONDHEIDSFUNCTONARIS**

Zowel onder de cliënten als de zorgverleners. Het doel hiervan is om gezondheid onder de aandacht te brengen en te houden en daarbij draagvlak en belang te creëren. Voor de cliënten kan er wekelijks een gezondheidsfunctionaris aangewezen worden die de verantwoordelijkheid krijgt over de boodschappenlijst en de maaltijden. Onder de zorgverleners zijn zij het aanspreekpunt voor vragen en de taak om ervoor te zorgen dat bovenstaande interventies uitgevoerd blijven worden.
- 5 VOORBEELD ROL ALS ZORGVERLENER**

Waarschijnlijk is dat de leefstijl van de cliënten verbetert wanneer hulpverleners zelf een gezonde leefstijl hanteren.

Sam van Brunschot stagiaire Afstudeeronderzoek 2022/2023

Duurzaamheidsverslag NK 2024-2025

VOORWOORD	2
SAMENVATTING	3
ONS BELEID EN PROGRAMMA	4
ALGEMEEN	6
CO ₂ -UITSTOOT VERMINDEREN	8
Elektriciteit	9
Aardgas en warmte uit warmtenet	10
Grote stap naar gasloos	10
Wagenpark	11
Zakelijk verkeer	11
Energieverbruik	12
Woon- en werkverkeer	12
Inkoop en afval	12
CIRCULAIRE BEDRIJFSVOERING	13
Afvalreductie bedrijfsafval	14
Gevaarlijk afval	14
Doseersystemen wasmachines	15
CO ₂ -uitstoot	15
Circulair en duurzaam inkopen	15
Hergebruik	16
Afvalscheiding	16
GEZONDE LEEFOMGEVING	17
Gezonde en duurzame voeding	18
Bewegen stimuleren	19
Deel-e-bikes (pilot)	19
Biodiversiteit in en om gebouwen	19
Lucht	20
Watergebruik	20
Samenwerking met Smartvatten	21
Gevaarlijke stoffen	21
MILIEUZORGSYSTEEM	22
Interne en externe audits en inspecties	23
Milieuwet- en regelgeving, klachten en incidenten	23
VOORUITBLIK 2026 EN VERDER	24
CO ₂ -uitstoot verminderen	25
Een circulaire bedrijfsvoering	25
Een gezonde leefomgeving	25
Kennis en bewustwording vergroten	25

GEZONDE LEEFOMGEVING

BEWEGEN STIMULEREN

We stimuleren verschillende manieren van bewegen, voor zowel medewerkers als cliënten. Medewerkers kunnen gebruik maken van de MKSA (Meerkeuzesysteem Arbeidsvoorwaarden) waarmee ze fiscaal voordelig een fiets kunnen aanschaffen of een sportabonnement kunnen afsluiten. Zoals eerder uitgebreid toegelicht heeft Novadic-Kentron in 2025 deelgenomen aan de E-Bike Probeeractie vanuit waarbij medewerkers kosteloos een week lang een e-bike of speedpedelec lenen. Sinds juni 2025 is er een pilot gestart met deel-e-bikes op de grotere locaties voor zakelijk verkeer.

In de atriумы in Eindhoven en Vught staan pingpong- en voetbaltafels waar zowel medewerkers als cliënten gebruik van kunnen maken. Voor de klinische cliënten zijn er per afdeling aandachtfunctionarissen sport die korte lijntjes hebben met de bewegingsagoog en de PMT-ers. Er is een breed sportaanbod beschikbaar op de maandag, dinsdag, donderdag en vrijdag. Per dag is er minimaal één blok vrije inloop in Vught waar alle cliënten gebruik van kunnen maken. Daarnaast heeft elke afdeling een eigen afdelingsblok om bijvoorbeeld mensen die het spannend vinden om met onbekenden te sporten, ook ruimte te geven. Elke donderdag bij goed weer wordt er met mountainbikes gereden, een wandeling is altijd mogelijk en twee keer per week kan er gebokst worden. Tijdens de inloopblokken kan men kiezen uit fitness, tafeltennis, basketbal, voetbal, badminton, etc. Het bewegen is geen verplichting in de



DEEL-E-BIKES (PILOT)

In juni 2025 zijn we gestart met een pilot voor elektrische deelfietsen voor zakelijk gebruik. Deze fietsen maken het snel, efficiënt en duurzaam reizen tussen afspraken en locaties mogelijk, zonder last van verkeersdrukte of parkeerproblemen. Bovendien dragen ze bij aan de duurzaamheidsdoelstellingen en bevorderen ze de gezondheid van medewerkers door beweging tijdens de werkdag. De eerste ervaringen zijn positief. Tenny van Wortel (Breda, bemoeizorg) merkt dat het gebruik van de deelfietsen declaraties en parkeerkosten vermindert en dat het team zó enthousiast is dat een extra fiets welkom is. Hugo de Laar (Tilburg, Forensisch Fact) noemt het rijden op de elektrische fiets een fantastische ervaring en wil dit vaker doen, zeker in het voorjaar. Met deze pilot zetten we een mooie stap naar duurzaam en gezond zakelijk vervoer.

behandeling, maar we luisteren naar de wensen van de cliënt en geven vervolgens aan wat mogelijk is. Daarnaast is er voor cliënten van het pijnprogramma een nieuwe mogelijkheid om met behulp van VR-brillen in kleine stapjes weer in bewegingen te komen.

BIODIVERSITEIT IN EN OM GEBOUWEN

Twee NK-locaties liggen op groene terreinen. Het beheer van het terrein van onze hoofdlocatie in Vught ligt in handen van Reinier van Arkel, het terrein van locatie Eindhoven is in beheer van GGZe. Reinier van Arkel is koploper bij de Groene GGZ en legt hiervoor jaarlijks

verantwoordelijkheid af, waarbij er de afgelopen jaren meer focus is gekomen op biodiversiteit. GGZe heeft het terrein opgenomen in Green Point. Voor het park en het bos is een plan van onderhoud in uitvoering door Weijtmans. Voor het terrein is een beeldbestek opgesteld en dit voert Ergon uit.

Sinds 2022 werken we samen met Hoogendoorn beplanting voor het groenonderhoud in onze panden. In onze locaties in Vught, Eindhoven en Tilburg waren al binnenplanten aanwezig. Deze zijn, waar nodig, vervangen door duurzame varianten. In 2023 is onze locatie in Den Bosch

Duurzaamheidsverslag NK 2024-2025

VOORWOORD	2
SAMENVATTING	3
ONS BELEID EN PROGRAMMA	4
ALGEMEEN	6
CO₂-UITSTOOT VERMINDEREN	8
Elektriciteit	9
Aardgas en warmte uit warmtenet	10
Grote stap naar gasloos	10
Wagenpark	11
Zakelijk verkeer	11
Energieverbruik	12
Woon- en werkverkeer	12
Inkoop en afval	12
CIRCULAIRE BEDRIJFSVOERING	13
Afvalreductie bedrijfsafval	14
Gevaarlijk afval	14
Doseersystemen wasmachines	15
CO ₂ -uitstoot	15
Circulair en duurzaam inkopen	15
Hergebruik	16
Afvalscheiding	16
GEZONDE LEEFOMGEVING	17
Gezonde en duurzame voeding	18
Bewegen stimuleren	19
Deel-e-bikes (pilot)	19
Biodiversiteit in en om gebouwen	19
Lucht	20
Watergebruik	20
Samenwerking met Smartvatten	21
Gevaarlijke stoffen	21
MILIEUZORGSYSTEEM	22
Interne en externe audits en inspecties	23
Milieuwet- en regelgeving, klachten en incidenten	23
VOORUITBLIK 2026 EN VERDER	24
CO ₂ -uitstoot verminderen	25
Een circulaire bedrijfsvoering	25
Een gezonde leefomgeving	25
Kennis en bewustwording vergroten	25

GEZONDE LEEFOMGEVING

voorzien van binnengroen, in 2024 Breda en Roosendaal in 2025. Hoogendoorn werkt samen Entocare (biologische bestrijding) en drie vaste kwekers die duurzaamheid zeer serieus nemen en daarvoor de benodigde certificeringen hebben. Het wagenpark van Hoogendoorn wordt komende jaren verder geëlektrificeerd en ze zamelen tempex van klanten in voor hergebruik van voor het verhogen van plantenbakken. Daarnaast werkt Hoogendoorn samen met Adopteer Regenwoud. Totaal heeft Hoogendoorn namens NK sinds 2022 al 35 vierkante meter tropisch regenwoud in Costa Rica geadopteerd om de rijke ecosystemen daar te beschermen.

LUCHT

We waarborgen een gezonde binnenlucht en we beperken emissies van gebouwen en installaties. Dit is van groot belang voor zowel cliënten als medewerkers. De groene locaties in Vught en Eindhoven dragen positief bij aan de omgevingsluchtkwaliteit en het leefklimaat. Binnen de gebouwen borgen we de luchtkwaliteit met goed onderhouden installaties. Alle klimaatinstallaties worden jaarlijks onderhouden en, waar nodig, gekeurd door een externe partij.

In 2025 zijn de luchtbehandelingskasten op de hoofdlocatie in Vught gereviseerd. Hiermee is de ventilatiecapaciteit en luchtcirculatie verbeterd, wat bijdraagt aan een gezondere binnenomgeving. Een deel van de locaties gebruikt stadsverwarming, andere locaties

worden verwarmd met cv-ketels. De hoofdlocatie in Vught maakt gebruik van een hybride systeem met warmtepompen in combinatie met cv-ketels. In zowel 2024 als 2025 zijn geen lekkages van koudemiddelen geconstateerd, waardoor emissies van schadelijke stoffen zijn voorkomen.

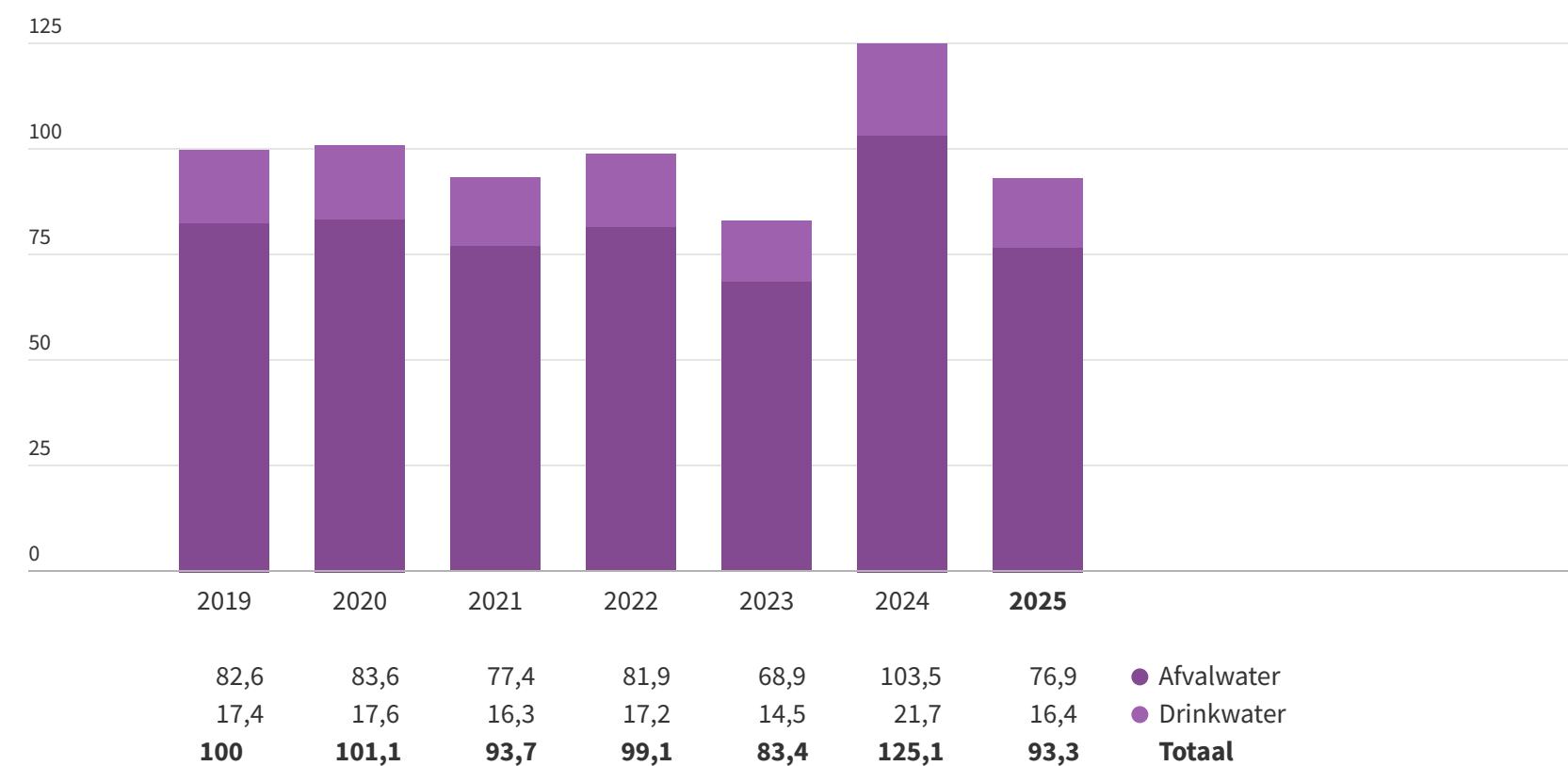
Ons rookvrijbeleid draagt bij aan een betere luchtkwaliteit op en rondom de locaties, onze terreinen zijn volledig rookvrij. Uitzondering hierop vormen de gesloten afdelingen, waar – op basis van rechterlijke verplichtingen – gebruik wordt gemaakt van rookabri's voor cliënten. We blijven ons inzetten voor het verder verbeteren van de luchtkwaliteit, onder meer door installaties te optimaliseren, verwarmings-systemen te verduurzamen en een gezond binnenklimaat te borgen.

WATERGEBRUIK

De milieubelasting door (afval)water steeg met 16 procent in 2024 ten opzichte van 2018. In vergelijking met 2023 zelfs met bijna 39 procent. Dat is te verklaren. In 2023 is de wateraansluiting in Vught met 2.000 kubieke meter minder belast door een administratieve afsluiting van ongeveer vier maanden. Daarnaast is er in 2024 op locatie Boschdijk (hostel Eindhoven) langdurig een actieve lekkage geweest waarbij zo'n 3.000 tot 3.500 kubieke met water verloren is gegaan. 2025 is hiermee het eerste goed vergelijkbare jaar sinds 2022. 2025 (16.458 kubieke meter) heeft een daling in gebruik in vergelijking met

Milieubelasting - Water & afvalwater

Novadic-Kentron
% t.o.v. 2019



Duurzaamheidsverslag NK 2024-2025

VOORWOORD	2
SAMENVATTING	3
ONS BELEID EN PROGRAMMA	4
ALGEMEEN	6
CO₂-UITSTOOT VERMINDEREN	8
Elektriciteit	9
Aardgas en warmte uit warmtenet	10
Grote stap naar gasloos	10
Wagenpark	11
Zakelijk verkeer	11
Energieverbruik	12
Woon- en werkverkeer	12
Inkoop en afval	12
CIRCULAIRE BEDRIJFSVOERING	13
Afvalreductie bedrijfsafval	14
Gevaarlijk afval	14
Doseersystemen wasmachines	15
CO ₂ -uitstoot	15
Circulair en duurzaam inkopen	15
Hergebruik	16
Afvalscheiding	16
GEZONDE LEEFOMGEVING	17
Gezonde en duurzame voeding	18
Bewegen stimuleren	19
Deel-e-bikes (pilot)	19
Biodiversiteit in en om gebouwen	19
Lucht	20
Watergebruik	20
Samenwerking met Smartvatten	21
Gevaarlijke stoffen	21
MILIEUZORGSTEEEM	22
Interne en externe audits en inspecties	23
Milieuwet- en regelgeving, klachten en incidenten	23
VOORUITBLIK 2026 EN VERDER	24
CO ₂ -uitstoot verminderen	25
Een circulaire bedrijfsvoering	25
Een gezonde leefomgeving	25
Kennis en bewustwording vergroten	25

GEZONDE LEEFOMGEVING

2019 van 5,7 procent (17.448 kubieke meter) en in vergelijking met 2022 (17.289 kubieke meter) van 4,8 procent.

Waar douches en toiletten nog niet waterbesparend waren, zijn deze in 2024 en 2025 waterbesparend gemaakt. Om te voorkomen dat medicijnen in afvalwater terechtkomen, zijn onze medewerkers geschoold in het omgaan met deze stoffen én in hoe deze veilig af te voeren. Medicatieresten gaan terug naar de apotheek voor veilige verwerking.

GEVAARLIJKE STOFFEN

De afgelopen jaren hebben we grote stappen gemaakt op onze klinische afdelingen in Vught en in het magazijn van de facilitaire afdeling. In november 2024 is in kaart gebracht waar schoonmaakmiddelen en gevaarlijke stoffen staan opgeslagen. Er is een instructie gevaarlijke stoffen beschikbaar in de (de) centrale magazijnen, is er een beheersplan gevaarlijke stoffen opgesteld en vervolgens helder gecommuniceerd naar de afdelingen. Het beleid is gericht op terughoudendheid bij de

aanschaf van gevaarlijke stoffen. Bij aanschaf van nieuwe gevaarlijke stoffen is het verplicht om dit te melden bij de coördinator duurzaamheid en milieu.

Sinds begin 2025 kopen we alle schoonmaakmiddelen centraal in bij een vaste leverancier. We hebben doseringsstations geplaatst op de klinische afdelingen en er zijn per kliniek aandachtfunctionarissen aangewezen. Alle aandachtfunctionarissen en de facilitaire dienst hebben training gehad voor het op een goede en veilige manier werken met de schoonmaakmiddelen samen met de cliënten. In de schoonmaakkasten van de afdelingen hangen alle Veiligheid Informatie Bladen (deze zijn digitaal ook terug te vinden op Mavim), samen met de schoonmaakinstructie. Ook hebben we oogspoeldouches geplaatst.



SAMENWERKING MET SMARTVATTEN

Sinds augustus 2024 werken we samen met Smartvatten. Hiermee monitoren we ons waterverbruik op onze 24/7 locaties (klinieken en hostels). Het systeem detecteert direct lekkages. Onze collega's van locatiebeheer kunnen hierdoor snel en gericht op zoek naar de oorzaak. Als ze daar zelf niet uitkomen, kunnen ze schakelen met het Customer Succes team van Smartvatten. Hiermee hebben we in korte tijd al een aantal verspillingen snel kunnen achterhalen en stoppen.

Duurzaamheidsverslag NK 2024-2025

VOORWOORD	2
SAMENVATTING	3
ONS BELEID EN PROGRAMMA	4
ALGEMEEN	6
CO₂-UITSTOOT VERMINDEREN	8
Elektriciteit	9
Aardgas en warmte uit warmtenet	10
Grote stap naar gasloos	10
Wagenpark	11
Zakelijk verkeer	11
Energieverbruik	12
Woon- en werkverkeer	12
Inkoop en afval	12
CIRCULAIRE BEDRIJFSVOERING	13
Afvalreductie bedrijfsafval	14
Gevaarlijk afval	14
Doseersystemen wasmachines	15
CO ₂ -uitstoot	15
Circulair en duurzaam inkopen	15
Hergebruik	16
Afvalscheiding	16
GEZONDE LEEFOMGEVING	17
Gezonde en duurzame voeding	18
Bewegen stimuleren	19
Deel-e-bikes (pilot)	19
Biodiversiteit in en om gebouwen	19
Lucht	20
Watergebruik	20
Samenwerking met Smartvatten	21
Gevaarlijke stoffen	21
MILIEUZORGSYSTEEM	22
Interne en externe audits en inspecties	23
Milieuwet- en regelgeving, klachten en incidenten	23
VOORUITBLIK 2026 EN VERDER	24
CO ₂ -uitstoot verminderen	25
Een circulaire bedrijfsvoering	25
Een gezonde leefomgeving	25
Kennis en bewustwording vergroten	25



MILIEUZORGSTEEEM

Duurzaamheidsverslag NK 2024-2025

VOORWOORD	2
SAMENVATTING	3
ONS BELEID EN PROGRAMMA	4
ALGEMEEN	6
CO₂-UITSTOOT VERMINDEREN	8
Elektriciteit	9
Aardgas en warmte uit warmtenet	10
Grote stap naar gasloos	10
Wagenpark	11
Zakelijk verkeer	11
Energieverbruik	12
Woon- en werkverkeer	12
Inkoop en afval	12
CIRCULAIRE BEDRIJFSVOERING	13
Afvalreductie bedrijfsafval	14
Gevaarlijk afval	14
Doseersystemen wasmachines	15
CO ₂ -uitstoot	15
Circulair en duurzaam inkopen	15
Hergebruik	16
Afvalscheiding	16
GEZONDE LEEFOMGEVING	17
Gezonde en duurzame voeding	18
Bewegen stimuleren	19
Deel-e-bikes (pilot)	19
Biodiversiteit in en om gebouwen	19
Lucht	20
Watergebruik	20
Samenwerking met Smartvatten	21
Gevaarlijke stoffen	21
MILIEUZORGSTEEEM	22
Interne en externe audits en inspecties	23
Milieuwet- en regelgeving, klachten en incidenten	23
VOORUITBLIK 2026 EN VERDER	24
CO ₂ -uitstoot verminderen	25
Een circulaire bedrijfsvoering	25
Een gezonde leefomgeving	25
Kennis en bewustwording vergroten	25

MILIEUZORGSYSTEEM

Milieuplatform Zorg (MPZ) is een vereniging die helpt de zorg te verduurzamen door tools te ontwikkelen voor en kennis te delen over duurzaam beleid, milieuzorg en praktische thema's. We zijn sinds 2022 aangesloten bij MPZ en we maken sinds 2024 gebruik van de bijbehorende milieunorm en -auditool Milieuthermometer Zorg (MTZ).

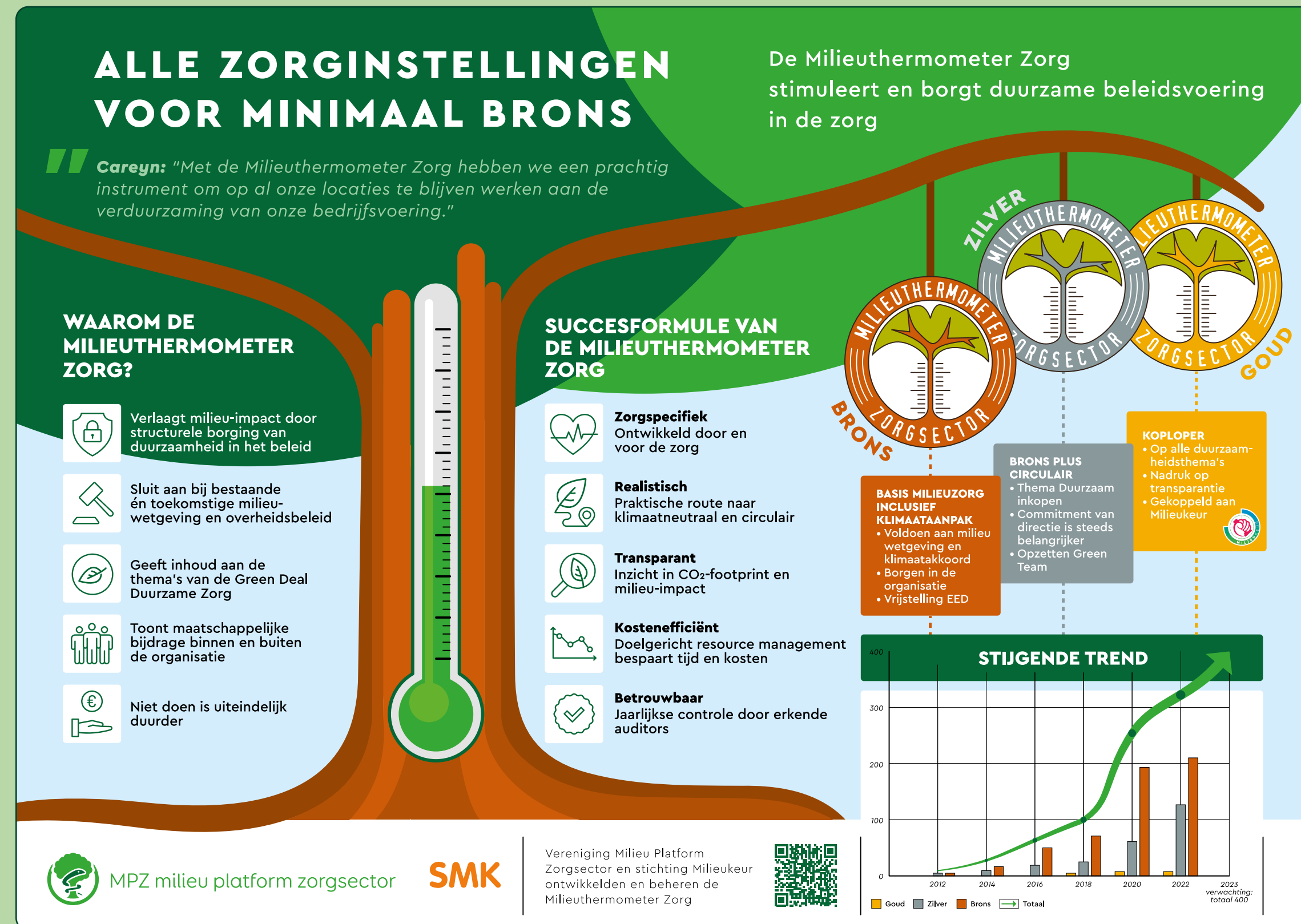
INTERNE EN EXTERNE AUDITS EN INSPECTIES

In 2024 hebben we na de MTZ-certificeringsaudit het bronzen certificaat ontvangen. MTZ hanteert bij haar beoordeling een groot aantal thema's die invloed hebben op het milieu. Naast de 37 verplichte criteria voor het bronzen niveau (zes waren niet van toepassing) voldoen we aan negentien extra criteria. Voor het niveau brons moet minimaal aan veertien extra vrij te kiezen criteria worden voldaan. In de controle-audit van 2025 voldeden we 23 extra criteria. We hebben nieuwe punten toegekend gekregen voor:

- Duurzame reinigingsmiddelen voor reinigen ruimten en sanitair >80 procent
- Beleid duurzaam inkopen
- Schilderwerk
- Beleid duurzaam bouwen

MILIEUWET- EN REGELGEVING, KLACHTEN EN INCIDENTEN

We willen alle opzichten voldoen aan de geldende milieuwet- en regelgeving. NK valt onder instellingen die kort- en langdurende zorg bieden.



We hebben een informatieplicht, moeten een EED aanleveren en de EML uitvoeren. Samen met de aanvullende eisen van de MTZ, geeft voldoende houvast om aan de wet te voldoen.

In het kader van de milieuwet- en regelgeving en genoemde vergunningen vinden regelmatig controles plaats: interne inspecties door

de organisatie zelf en externe controles die uitgevoerd worden door het bevoegd gezag.

→ In 2024 en 2025 heeft de Omgevingsdienst geen inspecties bij NK uitgevoerd.

→ In 2024 en 2025 zijn geen milieugerelateerde klachten gemeld bij NK of het bevoegd gezag.

Duurzaamheidsverslag NK 2024-2025

VOORWOORD	2
SAMENVATTING	3
ONS BELEID EN PROGRAMMA	4
ALGEMEEN	6
CO₂-UITSTOOT VERMINDEREN	8
Elektriciteit	9
Aardgas en warmte uit warmtenet	10
Grote stap naar gasloos	10
Wagenpark	11
Zakelijk verkeer	11
Energieverbruik	12
Woon- en werkverkeer	12
Inkoop en afval	12
CIRCULAIRE BEDRIJFSVOERING	13
Afvalreductie bedrijfsafval	14
Gevaarlijk afval	14
Doseersystemen wasmachines	15
CO ₂ -uitstoot	15
Circulair en duurzaam inkopen	15
Hergebruik	16
Afvalscheiding	16
GEZONDE LEEFOMGEVING	17
Gezonde en duurzame voeding	18
Bewegen stimuleren	19
Deel-e-bikes (pilot)	19
Biodiversiteit in en om gebouwen	19
Lucht	20
Watergebruik	20
Samenwerking met Smartvatten	21
Gevaarlijke stoffen	21
MILIEUZORGSYSTEEM	22
Interne en externe audits en inspecties	23
Milieuwet- en regelgeving, klachten en incidenten	23
VOORUITBLIK 2026 EN VERDER	24
CO ₂ -uitstoot verminderen	25
Een circulaire bedrijfsvoering	25
Een gezonde leefomgeving	25
Kennis en bewustwording vergroten	25



VOORUITBLIK 2026 EN VERDER

Duurzaamheidsverslag NK 2024-2025

VOORWOORD	2
SAMENVATTING	3
ONS BELEID EN PROGRAMMA	4
ALGEMEEN	6
CO₂-UITSTOOT VERMINDEREN	8
Elektriciteit	9
Aardgas en warmte uit warmtenet	10
Grote stap naar gasloos	10
Wagenpark	11
Zakelijk verkeer	11
Energieverbruik	12
Woon- en werkverkeer	12
Inkoop en afval	12
CIRCULAIRE BEDRIJFSVOERING	13
Afvalreductie bedrijfsafval	14
Gevaarlijk afval	14
Doseersystemen wasmachines	15
CO ₂ -uitstoot	15
Circulair en duurzaam inkopen	15
Hergebruik	16
Afvalscheiding	16
GEZONDE LEEFOMGEVING	17
Gezonde en duurzame voeding	18
Bewegen stimuleren	19
Deel-e-bikes (pilot)	19
Biodiversiteit in en om gebouwen	19
Lucht	20
Watergebruik	20
Samenwerking met Smartvatten	21
Gevaarlijke stoffen	21
MILIEUZORGSYSTEEM	22
Interne en externe audits en inspecties	23
Milieuwet- en regelgeving, klachten en incidenten	23
VOORUITBLIK 2026 EN VERDER	24
CO ₂ -uitstoot verminderen	25
Een circulaire bedrijfsvoering	25
Een gezonde leefomgeving	25
Kennis en bewustwording vergroten	25

VOORUITBLIK 2026 EN VERDER

Duurzaam werken in de zorg is steeds minder een vrijblijvende keuze en krijgt een meer verplichtend karakter. Er is meer wet- en regelgeving, zoals eisen voor duurzaamheidsrapportages en zijn sectorbrede afspraken zoals de Green Deal. Tegelijkertijd spelen financiers hierop in door groen- en duurzaamheidsleningen aan te bieden met aantrekkelijke, lagere rentetarieven. Ook zorgverzekeraars hechten steeds meer waarde aan de milieuprestaties van zorgorganisaties en zullen hun beleid hierin toenemende mate op afstemmen. Bovendien groeit de aandacht voor verduurzaming bij zowel interne als externe betrokkenen.

De Green Deal Duurzame Zorg en het Milieuplatform Zorg hebben een concrete ambitie op verduurzaming van de zorgsector. NK heeft de Green Deal ondertekend, wil het bronzen certificaat van de MTZ behouden en onderschrijft hiermee de gestelde ambities. In 2026 en daarna hebben ons de volgende doelen gesteld:

CO₂-UITSTOOT VERMINDEREN

In 2026 onderzoeken we de mogelijkheid om over te stappen op 100 procent groene stroom van Nederlandse wind (nu kopen we volledig Europese groene stroom in). De verwachting is dat het elektraverbruik toeneemt door de overstap naar het nieuwe VRF-systeem op de hoofdlocatie Vught. Om de piekbelasting hiervan beter te gaan opvangen bekijken we met onze partner Unica wat de mogelijkheden zijn om de stroom van de 814 zonnepanelen op te gaan

slaan in bijvoorbeeld een batterij op locatie.

Op de hoofdlocatie in Vught worden de cv-ketels en boilers vervangen. Door het effect van een hoger rendement en een kleiner buffervolume verwachten we jaarlijks 10.000 kubieke meter gas te besparen. Daarnaast pakken we het VRF-project verder op in gebouw C en A, dat verwachten we af te ronden vóór de zomervakantie van 2026. Op de locatie in Den Bosch is de regelkast in gebouw B gereviseerd.

We gaan, samen met Renewi en Brocacef, onderzoeken wat de mogelijkheden zijn om inzicht te krijgen in de hoeveelheid medicatie-afval dat Brocacef afvoert. Op basis van een O-meting kunnen we concreet actie ondernemen.

We hebben de ambitie om de pilot van de elektrische deelfietsen permanent in te bedden in de organisatie, als één van de mogelijkheden om de zakelijke kilometers te verminderen. Hiervoor plannen we in 2026 diverse communicatiemomenten.

Om de CO₂-uitstoot te verminderen willen we een onderzoek uitvoeren naar de CO₂-uitstoot in onze keten, de zogenoemde scope 3 CO₂-emissies. Dit zal handvatten bieden om uitstoot van de door ons ingekochte goederen en diensten te verminderen.

EEN CIRCULAIRE BEDRIJFSVOERING

Het vervangingsplan voor de was- en droogmachines starten we in 2026 op. Daarnaast

diepen we het gescheiden inzamelen van afval verder uit en gaan we aan de slag met het inkopen van diverse facilitaire duurzame en circulaire productgroepen.

EEN GEZONDE LEEFOMGEVING

Samen met de zorg geven we opnieuw aandacht aan de leefstijl en voedingskeuzes. We maken een plan duurzame voeding op basis van milieuthermometer zorg thema 7, voeding en catering. Hieruit volgen nieuwe doelstellingen waaraan we concrete acties koppelen.

In Vught gaan we de luchtkanalen inspecteren en deze worden, waar nodig, gereinigd door een gespecialiseerd bedrijf. Op de locatie in Den Bosch plaatsen we screens aan de voorzijde van gebouw A.

KENNIS EN BEWUSTWORDING VERGROTEN

Vanuit de Green Deal Duurzame Zorg is de leeromgeving 'De duurzame werkdag van een zorgprofessional' in ontwikkeling. Deze wordt eind Q1 2026 gelanceerd. Met diverse collega's doorlopen we dit V&V-geaccrediteerde leerprogramma om deze op goede manier te lanceren binnen NK. Met als doel om stapsgewijs grote impact te maken.

Daarnaast vraagt afvalscheiding op onze kantoorlocatie in Eindhoven extra aandacht, men voelt hier minder urgentie om hier actief aan bij te dragen. Samen met de facilitair manager en betrokken teammanagers maken we een plan van aanpak om dit ten positieve te keren.

Duurzaamheidsverslag NK 2024-2025

VOORWOORD	2
SAMENVATTING	3
ONS BELEID EN PROGRAMMA	4
ALGEMEEN	6
CO₂-UITSTOOT VERMINDEREN	8
Elektriciteit	9
Aardgas en warmte uit warmtenet	10
Grote stap naar gasloos	10
Wagenpark	11
Zakelijk verkeer	11
Energieverbruik	12
Woon- en werkverkeer	12
Inkoop en afval	12
CIRCULAIRE BEDRIJFSVOERING	13
Afvalreductie bedrijfsafval	14
Gevaarlijk afval	14
Doseersystemen wasmachines	15
CO ₂ -uitstoot	15
Circulair en duurzaam inkopen	15
Hergebruik	16
Afvalscheiding	16
GEZONDE LEEFOMGEVING	17
Gezonde en duurzame voeding	18
Bewegen stimuleren	19
Deel-e-bikes (pilot)	19
Biodiversiteit in en om gebouwen	19
Lucht	20
Watergebruik	20
Samenwerking met Smartvatten	21
Gevaarlijke stoffen	21
MILIEUZORGSYSTEEM	22
Interne en externe audits en inspecties	23
Milieuwet- en regelgeving, klachten en incidenten	23
VOORUITBLIK 2026 EN VERDER	24
CO ₂ -uitstoot verminderen	25
Een circulaire bedrijfsvoering	25
Een gezonde leefomgeving	25
Kennis en bewustwording vergroten	25

NOVADIC
KENTRON

NK

NIEUWE
KANSEN

COLOFON

Auteur NK: Renske Teunissen **Eindredactie NK:** Daniëlle Vogels **Vormgeving NK:** Frits van de Sanden